




Budget 2024

wittenbach 

Termine

Bürgerversammlung

Montag, 27. November 2023, 19.30 Uhr

in der Aula des Oberstufenzentrums Grünau.

Traktanden

1. Vorlage der Budgets 2024 und des Steuerplans 2024
2. Sanierung Elektrizitätsversorgung Kappelhof
3. Allgemeine Umfrage



Inhalt

Vorwort	2
Budget 2024 im Überblick	3
Antrag des Gemeinderates	4
Bericht der Geschäftsprüfungskommission	5
Allgemeiner Haushalt	
Erfolgsrechnung	6
Investitionsrechnung	29
Steuerplan	31
Finanzplanung 2024–2028	32
Elektrizitätsversorgung	
Erfolgsrechnung	34
Investitionsrechnung	37
Finanzplanung 2024–2028	39
Gutachten und Antrag	
«Sanierung Elektrizitätsversorgung Kappelhof»	40



Vorwort



Geschätzte Wittenbacherinnen und Wittenbacher

Ist das Budget überhaupt wichtig? Ja gewiss, denn die Budgetplanung ist ein entscheidender Prozess, der die finanzielle Gesundheit und Stabilität der Gemeinde gewährleistet. Die Budgetplanung ermöglicht es, Ressourcen effizient zu verwalten,

Prioritäten zu setzen und sicherzustellen, dass die Bedürfnisse der Einwohnerinnen und Einwohner angemessen berücksichtigt werden. Mit diesem Heft stellen wir Ihnen das Budget für das Jahr 2024 der Politischen Gemeinde vor.

Das Wichtigste in Kürze: Das Budget 2024 sieht ein Defizit CHF 2,8 Mio. Franken vor. Im Einklang damit beantragt der Gemeinderat, den Steuerfuss für das Jahr 2024 bei 128% zu belassen. Die momentane finanzielle Situation und die rollende Finanzplanung der nächsten Jahre lassen dies aus heutiger Sicht zu. Die Planung muss selbstverständlich überprüft werden, wenn sich die Rahmenbedingungen ändern sollten.

Das Budget 2024 widerspiegelt auf den Folgeseiten die breitgefächerten Aktivitäten, Massnahmen und Projekte der Politischen Gemeinde.

Was wird 2024 konkret umgesetzt? Weiterhin im besonderen Fokus stehen die nächsten Schritte bei der Revision der Raumplanung. Aber auch zahlreiche weitere, teils bereits beschlossene Projekte kommen in die Umsetzungsphase. Dazu gehören die Sanierung und Erneuerung der Sturzbüchelstrasse, der Fuss-/Radweg Lee-Kreisel bis Zentrums-Kreisel (1. Etappe 2024, 2. Etappe 2025), die Umstellung der ÖV-Linie 3 Gaiserwald-Wittenbach mit Linie 4 neu im 7 Minutentakt nach St.Gallen sowie – wie bereits angetönt - die Weiterführung der Ortsplanung mit der öffentlichen Mitwirkung und der anschliessenden Vorprüfung.

Viele Lorbeeren hat der Gemeinderat zuletzt für die lancierte Überbauung Böhl erhalten. Dafür wird im Jahr 2024 ebenfalls der entscheidende Schritt vom Plan zur Umsetzung gemacht.

Im Namen des Gemeinderats bitte ich Sie um Zustimmung zu den Anträgen.

Urs Schnell
Vize-Gemeindepräsident

Budget 2024 im Überblick

Allgemeiner Haushalt

Erfolgsrechnung

Konto	Bezeichnung	Rechnung 2022		Budget 2023		Budget 2024	
		Aufwand	Ertrag	Aufwand	Ertrag	Aufwand	Ertrag
T	Allgemeiner Haushalt	50377135.73	54265535.65	55085475	51665525	55744455	52897695
	Saldo	3888399.92			3419950		2846760
0	Allgemeine Verwaltung	4871509.09	1583418.10	5217550	1429500	5193600	1322200
1	Öffentliche Ordnung und Sicherheit, Verteidigung	2519917.78	1929999.25	2850075	2230125	3061595	2397645
2	Bildung	21942429.55	550330.24	23380750	352500	23701410	361500
3	Kultur, Sport und Freizeit	1346900.41	31058.35	1197650	72000	1248570	72000
4	Gesundheit	2923285.31		2877000		3172400	
5	Soziale Sicherheit	9780002.93	5891697.10	12248700	5644700	11577750	6035800
6	Verkehr	3022046.86	949432.34	3397050	771800	3677550	712200
7	Umweltschutz und Raumordnung	2242352.41	1701817.72	2320000	1672000	2540450	1906450
8	Volkswirtschaft	370706.72	324857.37	359200	296600	358030	296600
9	Finanzen Und Steuern	1357984.67	41302925.18	1237500	39196300	1213100	39793300

Investitionsrechnung

Nettoinvestition	1665866.62	4876000	5826000
Investitionsausgaben	3698178.38	7260000	7786000
Investitionseinnahmen	-2032311.76	-2384000	-1960000

Elektrizitätsversorgung

Erfolgsrechnung

Konto	Bezeichnung	Rechnung 2022		Budget 2023		Budget 2024	
		Aufwand	Ertrag	Aufwand	Ertrag	Aufwand	Ertrag
871	Elektrizität	8881866.69	8603715.53	12960600	12179000	12407500	12537000
	Saldo	-278151.16			781600	129500	
87100	Elektrizität allgemein	424152.06	39890.33	475100	25000	429000	35000
87110	Elektrizitätsnetz	1666341.53	444764.66	2036500	241000	2040500	245000
87120	Stromhandel und Übriges (ohne Elektrizitätsnetz)	5335112.95	7501348	8911300	11228000	8630000	11547000
87130	Öffentliche Beleuchtung	274576.09	274576.09	335000	335000	360000	360000
87150	Eigenerzeugung (ohne Elektrizitätsnetz)	37060.82	43136.45	48000	50000	53000	50000
87180	Finanzen	1144623.24	300000	1154700	300000	895000	300000

Investitionsrechnung

Nettoinvestition	1141437.14	3977000	4807000
Investitionsausgaben	1216457.66	4037000	4867000
Investitionseinnahmen	75020.52	-60000	-60000

Antrag des Gemeinderates

Geschätzte Stimmbürgerinnen und Stimmbürger

Aufgrund des errechneten Steuerbedarfs und der Ausführungen im Bericht zu den Budgets unterbreiten wir Ihnen im Einvernehmen mit der Geschäftsprüfungskommission folgenden Antrag:

Die Budgets 2024 des Allgemeinen Haushaltes sowie der Elektrizitätsversorgung sind zu bewilligen und für das Jahr 2024 folgende Steuersätze zu beschliessen:

Steuerfuss:	128% (bisher 128%)
Grundsteuersatz:	0,8 Promille (wie bisher)

Wittenbach, 18. Oktober 2023

Gemeinderat Wittenbach

Urs Schnell
Vize-Gemeindepräsident

Erwin Stadler
Ratsschreiber

Bericht der Geschäftsprüfungskommission zum Budget 2024

An die Bürgerversammlung der Gemeinde Wittenbach

Als Geschäftsprüfungskommission haben wir das Budget 2024 der Gemeinde Wittenbach geprüft.

Verantwortung des Gemeinderates

Der Gemeinderat ist für die Aufstellung des Budgets in Übereinstimmung mit den kantonalen und kommunalen gesetzlichen Vorschriften verantwortlich.

Verantwortung der Geschäftsprüfungskommission

Unsere Verantwortung ist es, aufgrund unserer Prüfung ein Prüfungsurteil über das Budget abzugeben. Wir haben unsere Prüfung in Übereinstimmung mit den gesetzlichen Vorschriften vorgenommen. Die Prüfung haben wir so zu planen und durchzuführen, dass wir hinreichende Sicherheit gewinnen, ob das Budget frei von wesentlichen falschen Angaben ist.

Prüfungsurteil

Nach unserer Beurteilung entspricht das Budget für das Rechnungsjahr 2024 den kantonalen und kommunalen gesetzlichen Vorschriften.

Berichterstattung aufgrund weiterer gesetzlicher Vorschriften

Wir bestätigen, dass wir die Anforderungen an die Befähigung gemäss Art. 56 GG erfüllen und keine mit unserer Unabhängigkeit nicht vereinbare Sachverhalte vorliegen.

Aufgrund unserer Prüfungstätigkeit stellen wir folgenden Antrag:

1. Der Antrag des Rates über Budget und Steuerfuss für das Rechnungsjahr 2024 sei zu genehmigen

Wittenbach, 18. Oktober 2023

Richard Brunner, Präsident
Pascal Frei
Margrit Léchenne
Silvan Rohner
Beat Schmid

Allgemeiner Haushalt

Erfolgsrechnung

Funktionale Gliederung

Konto	Bezeichnung	Rechnung 2022		Budget 2023		Budget 2024	
		Aufwand	Ertrag	Aufwand	Ertrag	Aufwand	Ertrag
T	Politische Gemeinde Wittenbach	50377 135.73	54265 535.65	55 085 475	51 665 525	55 744 455	52 897 695
	Nettoergebnis	3 888 399.92			3 419 950		2 846 760
0	ALLGEMEINE VERWALTUNG	4 871 509.09	1 583 418.10	5 217 550	1 429 500	5 193 600	1 322 200
	Nettoergebnis		3 288 090.99		3 788 050		3 871 400
01	Legislative und Exekutive	408 131.01	16 890.40	505 100	24 100	497 200	23 500
	Nettoergebnis		391 240.61		481 000		473 700
011	Legislative	142 555.37	5 299.40	186 700	5 000	177 500	5 000
0110	Bürgerversammlung, Abstimmungen und Wahlen	89 752.02	5 299.40	130 500	5 000	122 500	5 000
01100	Bürgerversammlung, Abstimmungen und Wahlen	89 752.02	5 299.40	130 500	5 000	122 500	5 000
0111	Geschäftsprüfungskommission, Revisionsstelle	52 803.35		56 200		55 000	
01110	Geschäftsprüfungskommission, Revisionsstelle	52 803.35		56 200		55 000	
012	Exekutive	265 575.64	11 591	318 400	19 100	319 700	18 500
0120	Gemeinderat und Kommissionen	236 720.34	11 591	282 900	19 100	278 500	18 500
01200	Gemeinderat und Kommissionen	210 309.15	8 960	232 000	18 600	238 000	16 000
01202	Öffentliche Anlässe	26 411.19	2 631	50 900	500	40 500	2 500
0121	Schulrat und Schulkommission	28 855.30		35 500		41 200	
01210	Schulrat und Schulkommission	28 855.30		35 500		41 200	
02	Allgemeine Dienste	4 463 378.08	1 566 527.70	4 712 450	1 405 400	4 696 400	1 298 700
	Nettoergebnis		2 896 850.38		3 307 050		3 397 700
021	Finanz- und Steuerverwaltung	790 717.94	577 712.40	870 500	560 000	845 000	440 000
0210	Finanz- und Steuerverwaltung	790 717.94	577 712.40	870 500	560 000	845 000	440 000
02100	Finanz- und Steuerverwaltung	790 717.94	577 712.40	870 500	560 000	845 000	440 000
022	Allgemeine Dienste, übrige	3 294 449.27	986 174.25	3 595 550	845 400	3 613 200	858 700
0220	Allgemeine Verwaltung	1 820 454.70	712 581.64	2 018 250	621 700	1 963 000	621 700
02200	Allgemeine Verwaltung	1 504 849.11	572 172.65	1 671 050	486 700	1 630 100	486 700
02201	Einwohnerdienste	315 605.59	140 408.99	347 200	135 000	332 900	135 000
0221	Bauverwaltung	642 247.93	203 409.96	718 300	151 000	719 700	186 000
02210	Bauverwaltung	642 247.93	203 409.96	718 300	151 000	719 700	186 000
0227	Informatik allgemein	808 095.64	70 182.65	794 500	72 700	767 500	51 000
02270	Informatik allgemein	808 095.64	70 182.65	794 500	72 700	767 500	51 000
0228	E-Government	23 651		64 500		163 000	
02280	E-Government	23 651		64 500		163 000	
029	Verwaltungsliegenschaften, übrige	378 210.87	2 641.05	246 400		238 200	
0290	Verwaltungsliegenschaften	378 210.87	2 641.05	246 400		238 200	
02900	Verwaltungsgebäude	378 210.87	2 641.05	246 400		238 200	

Die **nicht gebundenen, neuen Ausgaben** sind mit ¹⁾ markiert.

Personalaufwand allgemein

Für das Verwaltungspersonal ist in der Lohnsumme eine generelle Lohnerhöhung von max. 1.5% eingerechnet. Die Höhe ist abhängig vom Entscheid des Kantonsrates, da sich die Gemeinde Wittenbach am Entscheid für das kantonale Verwaltungspersonal orientiert. Der Anteil für individuelle Lohnpassungen sowie Leistungsprämien ist berücksichtigt.

0 Allgemeine Verwaltung

011 Legislative

Im Jahr 2024 finden die Erneuerungswahlen für den Kantons- den Regierungsrat statt. Die Aufwendungen im Bereich der Abstimmungen und Wahlen verbleiben auf Vorjahresniveau.

012 Exekutive

Die Aufwendungen für die Bildungskommission sowie die Arbeitsgruppen rund um die Angelegenheiten der Primarschule sind aus Gründen der Übersichtlichkeit in der Gliederung Schulrat und Schulkommission ausgewiesen. Dies betrifft insbesondere die Sitzungsgelder.

022 Allgemeine Dienste, übrige

Diese Gliederung wird aufgeteilt in die Allgemeine Verwaltung (Abteilungen Ratskanzlei und Betriebsamt), Einwohnerdienste (Abteilung Front Office), Bauverwaltung und Informatik.

Auf das Lehrjahr 2024/2025 werden 8 Lernende ausgebildet.

Allgemeine Verwaltung

Durch Vakanzen beim Personalbestand im Betriebsamt und der Ratskanzlei wird zeitlich befristetes Aushilfspersonal beschäftigt. Dieser Mehraufwand wird teilweise mit tieferen Lohnbeiträgen kompensiert.

Informatik

Für das Jahr 2024 stehen keine grösseren Aufwendungen im Sinne der IT-Infrastruktur an.

E-Government

Die Aufwendungen für die E-Government Arbeiten, die durch den Kanton geleitet werden, sind hier ausgewiesen. Die Zahlungen für die E-Government Arbeiten beruhen auf dem Kostenschlüssel gem. Art.32 des Gesetzes über E-Government. Insgesamt betragen die budgetierten Aufwendungen 2024 für diese Dienstleistungen rund CHF 163 000 (Vorjahr CHF 63 500). In diesen Beiträgen an den Kanton sind ein Trägerbeitrag, ein Beitrag an die Schulverwaltungslösung sowie die Geodateninfrastruktur enthalten.

029 Verwaltungsliegenschaften, übrige

Neben dem ordentlichen Unterhalt des Gemeindehauses sind keine weiteren Aufwendungen für Umbauten geplant. Die Energiekosten sind aufgrund der kommunizierten Tarife entsprechend höher budgetiert.

Konto	Bezeichnung	Rechnung 2022		Budget 2023		Budget 2024	
		Aufwand	Ertrag	Aufwand	Ertrag	Aufwand	Ertrag
1	ÖFFENTLICHE ORDNUNG UND SICHERHEIT, VERTEIDIGUNG	2519917.78	1929999.25	2850075	2230125	3061595	2397645
	Nettoergebnis		589918.53		619950		663950
11	Öffentliche Sicherheit	55614.15	24160	50000	28000	35000	10000
	Nettoergebnis		31454.15		22000		25000
111	Polizei	19150.10		30000		15000	
1110	Polizei	19150.10		30000		15000	
11100	Sicherheitsdienst	19150.10		30000		15000	
112	Verkehrssicherheit	36464.05	24160	20000	28000	20000	10000
1120	Verkehrssicherheit	36464.05	24160	20000	28000	20000	10000
11200	Verkehrssicherheit	36464.05	24160	20000	28000	20000	10000
14	Allgemeines Rechtswesen	1117151.41	706382.89	1101600	701000	1125100	701000
	Nettoergebnis		410768.52		400600		424100
140	Allgemeines Rechtswesen	1117151.41	706382.89	1101600	701000	1125100	701000
1400	Allgemeines Rechtswesen	696114.17	60724.36	650600	126000	667100	126000
14000	Allgemeines Rechtswesen	565875.05		494000		511000	
14002	Grundbuchvermessung	101763.60	60724.36	125000	125000	125000	125000
14003	Geografisches Informationssystem (GIS)	27975.12		31000	1000	30500	1000
14009	Übriges Rechtswesen	500.40		600		600	
1405	Regionales Grundbuchamt	421037.24	645658.53	451000	575000	458000	575000
14050	Regionales Grundbuchamt	421037.24	645658.53	451000	575000	458000	575000
15	Feuerwehr	1180626.36	1180626.36	1481525	1481525	1672145	1672145
150	Feuerwehr allgemein	1180626.36	1180626.36	1481525	1481525	1672145	1672145
1500	Feuerwehr	1180626.36	1180626.36	1481525	1481525	1672145	1672145
15000	Feuerwehr Wittenbach-Häggenschwil	586310.65	586310.65	698400	700000	902420	706250
15001	Feuerschutz Wittenbach	503119.37	594315.71	727925	580000	727925	580000
15002	Jugendfeuerwehr	4299.35		55200	15700	41800	14200
15009	Ausgleich Spezialfinanzierung	86896.99			185825		371695
16	Verteidigung	166525.86	18830	216950	19600	229350	14500
	Nettoergebnis		147695.86		197350		214850
161	Militärische Verteidigung	79007.05		97950		119950	
1612	Schiessanlagen	79007.05		97950		119950	
16120	Schiessanlagen	79007.05		97950		119950	
162	Zivile Verteidigung	87518.81	18830	119000	19600	109400	14500
1620	Zivilschutz	87518.81	18830	119000	19600	109400	14500
16200	Zivilschutz allgemein	87518.81	18830	119000	19600	109400	14500

Die **nicht gebundenen, neuen Ausgaben** sind mit ¹⁾ markiert.

1 Öffentliche Ordnung und Sicherheit, Verteidigung

111 Polizei

Die Kontrollgänge auf dem Gemeindegebiet zur Verminderung von Vandalen Akten, Sachbeschädigungen und Sprayereien werden aufrechterhalten. Die Analyse der bisherigen Einsätze zeigt, dass die Häufigkeit der Kontrollgänge reduziert werden kann.

140 Allgemeines Rechtswesen

Die Aufwendungen für die Kindes- und Erwachsenenschutz-Behörde (KESB) erhöhen sich gegenüber dem Vorjahr um rund CHF 17 000. Die effektive Abrechnung erfolgt jeweils im Folgejahr.

150 Feuerwehr

Die anteilmässigen Feuerwehrkosten sind wie folgt budgetiert:

Bruttoaufwand	CHF 727 925
Bruttoertrag	CHF 580 000

Die Abteilung «Jugendfeuerwehr» wird unter einer eigenen Funktion geführt. Hierbei sollen die Jugendlichen motiviert werden, sich bereits frühzeitig für die Feuerwehr zu interessieren. Die Kosten der Jugendfeuerwehr werden von beiden Gemeinden Wittenbach und Häggenschwil entsprechend getragen.

Für den Ausgleich der Aufwendungen der Spezialfinanzierung Feuerwehr erfolgt ein Bezug aus dem Spezialfinanzierungskonto von CHF 371 695.

161 Militärische Verteidigung

Die elektronische Trefferanzeige inkl. Scheibenanlage der Schiessanlage Erlenholz wurde im Jahre 2023 ersetzt bzw. erneuert. Aufgrund dieser Investition erhöhen sich die Abschreibungen um CHF 24 000 pro Jahr.

162 Zivilschutz

Die Zentralisierung des Zivilschutzes in der Region St. Gallen ist seit 1.1.2020 in Kraft und die Gemeinde Wittenbach gehört der Zivilschutzorganisation (ZSO) St. Gallen-Bodensee an. Die Kosten für die ZSO St. Gallen-Bodensee betragen CHF 6.50/Einwohner. Die Anlagen sind bis auf Weiteres betriebsbereit zu halten, was weiterhin zu Aufwendungen zu Lasten der Gemeinde führt.

Konto	Bezeichnung	Rechnung 2022		Budget 2023		Budget 2024	
		Aufwand	Ertrag	Aufwand	Ertrag	Aufwand	Ertrag
2	BILDUNG	21 942 429.55	550 330.24	23 380 750	352 500	23 701 410	361 500
	Nettoergebnis		21 392 099.31		23 028 250		23 339 910
21	Obligatorische Schule	21 941 929.55	550 330.24	23 380 150	352 500	23 700 810	361 500
	Nettoergebnis		21 391 599.31		23 027 650		23 339 310
211	Eingangsstufe (Kindergarten)	1 592 657.91	37 095.25	1 698 800	31 000	1 824 500	
2110	Kindergarten	1 592 657.91	37 095.25	1 698 800	31 000	1 824 500	
21100	Kindergarten	1 592 657.91	37 095.25	1 698 800	31 000	1 824 500	
212	Primarstufe	4 500 045.26	48 746.90	4 661 300	9 000	4 696 000	87 000
2120	Primarstufe	4 500 045.26	48 746.90	4 661 300	9 000	4 696 000	87 000
21200	Primarstufe	4 500 045.26	48 746.90	4 661 300	9 000	4 696 000	87 000
214	Musikschule	506 426.45		581 700		533 400	
2140	Musikschule	506 426.45		581 700		533 400	
21400	Musikschule	506 426.45		581 700		533 400	
217	Schulliegenschaften	2 661 985.95	69 078.70	2 787 450	79 000	2 728 750	56 000
2170	Schulliegenschaften	2 661 985.95	69 078.70	2 787 450	79 000	2 728 750	56 000
21700	Schulliegenschaften	2 661 985.95	69 078.70	2 787 450	79 000	2 728 750	56 000
218	Tagesbetreuung	37 000		37 000		37 000	
2180	Tagesbetreuung	37 000		37 000		37 000	
21800	Mittagstisch	37 000		37 000		37 000	
219	Obligatorische Schule, übrige	12 643 813.98	395 409.39	13 613 900	233 500	13 881 160	218 500
2190	Schulleitung, Schulverwaltung und Medienpädagogik	1 116 959.99	58 941.40	1 160 000	23 000	1 191 750	41 000
21900	Schulleitung, Schulverwaltung und Medienpädagogik	1 116 959.99	58 941.40	1 160 000	23 000	1 191 750	41 000
2191	Informatik Schule	259 243.13		305 000		361 810	
21910	Informatik Schule	259 243.13		305 000		361 810	
2192	Volksschule Sonstiges	2 490 091.41	171 375.80	2 709 600	143 500	2 822 700	140 000
21920	Schulpsychologischer Dienst	90 152.90		139 000		116 000	
21921	Schulsozialarbeit	389 622.73	118 027.45	431 700	106 000	430 200	100 000
21922	Schülertransport	83 456.74	5 778.55	93 500		103 000	
21923	Schulanlässe, Freizeitangebote	115 841.50	8 250	201 000	14 000	189 200	16 000
21924	Schulgelder	1 763 990.35	36 199.80	1 784 000	21 000	1 922 100	21 000
21925	Integration durch Frühförderung und Elternbildung	18 210.25	3 120	22 400	2 500	26 200	3 000
21929	Übriger Schulbetriebsaufwand	28 816.94		38 000		36 000	
2193	Sonderpädagogische Massnahmen	2 310 663.02	165 092.19	2 510 000	67 000	2 481 700	37 500
21930	Kindergarten / Primarstufe	2 310 663.02	165 092.19	2 510 000	67 000	2 481 700	37 500
2199	Finanzbedarf	6 466 856.43		6 929 300		7 023 200	
21990	Finanzbedarf	6 466 856.43		6 929 300		7 023 200	
29	Übriges Bildungswesen	500		600		600	
	Nettoergebnis		500		600		600
299	Bildung, übrige	500		600		600	
2990	Bildung, übrige	500		600		600	
29900	Bildung, übrige	500		600		600	

Die **nicht gebundenen, neuen Ausgaben** sind mit ¹⁾ markiert.

2 Bildung

21 Schule

Die Lohnkosten machen den grössten Teil der Abweichungen zum Budget 2024 aus.

Die Löhne wurden mit einer vorsorglichen Teuerung von 2% gerechnet. Der Bildungsrat des Kantons St. Gallen entscheidet erst zu einem späteren Zeitpunkt -im Dezember- über eine mögliche Lohnsteigerung des Lehrpersonals (+ CHF 146 800 inkl. höhere Sozialversicherungskosten).

2190 Schulleitung, Schulverwaltung, Medienpädagogik

Die Angleichung der Telefonanlagen im Rahmen der IT-Zusammenlegung (Schule und Gemeinde) wurde im Jahre 2023 innerhalb des Budgets vollzogen. Die Kosten wurden gemeinsam durch die Schule und die Gemeinde getragen.

Verschiedene Pensen-Erhöhungen bei den Schulleitungen führen zu Mehrkosten (+ CHF 65 300).

2192 Obligatorische Schule, übrige Schulsozialarbeit

Das Angebot der Schulsozialarbeit wurde auf die Gemeinden Berg SG, Häggenschwil und Muolen ausgeweitet. Mit entsprechenden Leistungsvereinbarungen wird das Angebot von den drei Gemeinden bei Wittenbach kostendeckend eingekauft.

Schülertransport

Infolge Pensionierung des Schulbusfahrers wurde der Schülertransport vollständig an die Taxi Herold AG ausgelagert. ¹⁾

Schulanlässe

Jahresthemen, Projekte und vor allem Lager pro Schulkreis können je nach Programm von Jahr zu Jahr leicht variieren.

Finanzbedarf (gebundene Ausgabe)

Finanzbedarf OZ Grünau CHF 7 023 200
(Vorjahr: CHF 6 929 300)

Schulgelder

Die veränderten Schülerzahlen (Stand 08.2023) von auswärts beschulten Kindern (inkl. Sonderbeschulung) weisen Mehrkosten von + CHF 138 100 aus.

Konto	Bezeichnung	Rechnung 2022		Budget 2023		Budget 2024	
		Aufwand	Ertrag	Aufwand	Ertrag	Aufwand	Ertrag
3	KULTUR, SPORT UND FREIZEIT	1 346 900.41	31 058.35	1 197 650	72 000	1 248 570	72 000
	Nettoergebnis		1 315 842.06		1 125 650		1 176 570
31	Kulturerbe	6 000		16 250		6 250	
	Nettoergebnis		6 000		16 250		6 250
311	Museen und bildende Kunst	6 000		6 250		6 250	
3110	Museen und bildende Kunst	6 000		6 250		6 250	
31100	Ortsmuseum	6 000		6 250		6 250	
312	Denkmalpflege und Heimatschutz			10 000			
3120	Denkmalpflege und Heimatschutz			10 000			
31200	Denkmalpflege und Heimatschutz			10 000			
32	Kultur, übrige	153 224.85	130	165 500		164 600	
	Nettoergebnis		153 094.85		165 500		164 600
321	Bibliotheken	8 400		8 000		8 000	
3210	Bibliotheken und Literatur	8 400		8 000		8 000	
32101	Gemeindeludothek	3 000		3 000		3 000	
32102	Freihandbibliothek	5 400		5 000		5 000	
329	Kultur, übrige	144 824.85	130	157 500		156 600	
3290	Kultur, übrige	144 824.85	130	157 500		156 600	
32900	Kulturförderung	60 150.91	130	68 100		84 600	
32902	Schloss Dottenwil	84 673.94		89 400		72 000	
34	Sport und Freizeit	1 187 675.56	30 928.35	1 015 900	72 000	1 077 720	72 000
	Nettoergebnis		1 156 747.21		943 900		1 005 720
341	Sport	1 129 827.25	30 928.35	947 250	72 000	1 002 070	72 000
3410	Sport	1 129 827.25	30 928.35	947 250	72 000	1 002 070	72 000
34100	Sportförderung	678 176.23		494 000		488 320	
34101	Sportanlagen	451 651.02	30 928.35	453 250	72 000	513 750	72 000
342	Freizeit	57 848.31		68 650		75 650	
3420	Freizeit	57 848.31		68 650		75 650	
34200	Parkanlagen und Wanderwege	28 692.71		44 100		50 100	
34201	Pfadiheim	1 486.70		4 550		4 550	
34202	Jugendtreff	2 928.90		8 000		9 000	
34209	Übrige Freizeitgestaltung	24 740		12 000		12 000	

Die **nicht gebundenen, neuen Ausgaben** sind mit ¹⁾ markiert.

3 Kultur, Sport und Freizeit

329 Kultur, übrige

In dieser Kontogruppe sind u.a. die kulturellen Veranstaltungen wie Bundesfeier, Funkensonntag etc. budgetiert.

Beim Schloss Dottenwil sind nebst den jährlich nötigen Unterhaltsarbeiten keine weiteren Ausgaben vorzusehen.

341 Sport

Der Beitrag an die Schwimmbadgenossenschaft Sonnenrain gem. Leistungsvereinbarung beträgt CHF 470 000.

Nach Abschluss der Arbeiten für eine neue Freibadsteuerung und Wasseraufbereitung erhöhen sich die Abschreibungen um CHF 40 000.

342 Freizeit

Im Hirschenpärkli ist der Fallschutz zu erneuern, die Kosten belaufen sich auf CHF 15 000¹⁾.

Konto	Bezeichnung	Rechnung 2022		Budget 2023		Budget 2024	
		Aufwand	Ertrag	Aufwand	Ertrag	Aufwand	Ertrag
4	GESUNDHEIT	2 923 285.31		2 877 000		3 172 400	
	Nettoergebnis		2 923 285.31		2 877 000		3 172 400
41	Spitäler, Kranken- und Pflegeheime	2 306 777		2 091 500		2 391 500	
	Nettoergebnis		2 306 777		2 091 500		2 391 500
412	Kranken-, Alters- und Pflegeheime	2 306 777		2 091 500		2 391 500	
4120	Kranken-, Alters- und Pflegeheime allgemein	91 449		91 500		91 500	
41200	Alterszentrum Kappelhof AG	91 449		91 500		91 500	
4121	Stationäre Pflege (Pflegefiananzierung)	2 215 328		2 000 000		2 300 000	
41210	Stationäre Pflege (Pflegefiananzierung)	2 215 328		2 000 000		2 300 000	
42	Ambulante Krankenpflege	452 622.01		534 000		569 000	
	Nettoergebnis		452 622.01		534 000		569 000
421	Ambulante Krankenpflege allgemein	452 622.01		534 000		569 000	
4210	Ambulante Krankenpflege allgemein	452 622.01		534 000		569 000	
42100	Ambulante Krankenpflege allgemein	452 622.01		534 000		569 000	
43	Gesundheitsprävention	163 886.30		251 500		211 900	
	Nettoergebnis		163 886.30		251 500		211 900
431	Alkohol- und Drogenprävention	124 606		193 500		149 000	
4310	Alkohol- und Drogenprävention	124 606		193 500		149 000	
43100	Alkohol- und Drogenprävention	124 606		193 500		149 000	
433	Schulgesundheitsdienst	37 820.30		56 500		61 400	
4330	Schulgesundheitsdienst	37 820.30		56 500		61 400	
43300	Schularztdienst	11 103.85		16 700		21 600	
43301	Schulzahnpflege	26 716.45		39 800		39 800	
434	Lebensmittelkontrolle	1 460		1 500		1 500	
4340	Lebensmittelkontrolle	1 460		1 500		1 500	
43400	Lebensmittelkontrolle	1 460		1 500		1 500	

Die **nicht gebundenen, neuen Ausgaben** sind mit ¹⁾ markiert.

4 Gesundheit

412 **Kranken-, Alters- und Pflegeheime**

Das Alterszentrum Kappelhof wurde per 1.1.2018 in die Alterszentrum Kappelhof AG ausgegliedert. Bei der Ausgliederung sicherte die Gemeinde Wittenbach der AG die maximale Übernahme eines Betriebsbeitrags in der Höhe der Baurechtszinsen zu. Für das Jahr 2024 sind wiederum CHF 91 500 für die Übernahme des Baurechtzinses budgetiert.

Die Gemeinden tragen die vollen Kosten aus der Restfinanzierung der Pflegefinanzierung. Die Aufwendungen für 2024 werden voraussichtlich mit CHF 2 300 000 über denen des Vorjahres (CHF 2 000 000) liegen.

421 **Ambulante Krankenpflege allgemein**

Die Gemeinde beteiligt sich anteilmässig an den Kosten der Spitex RegioWittenbach in der Höhe von CHF 452 000 (Vorjahr: CHF 413 000) sowie an den Pflegedienstleistungen gemäss Gesetz der Pflegefinanzierung von privaten Unternehmungen von CHF 70 000 (Vorjahr CHF 80 000).

Die erhöhten Aufwendungen sind insbesondere auf folgende Gründe zurückzuführen: Massnahmen gegen Fachkräftemangel in der Pflege (Ausbildungsverbund) und höhere Personalkosten.

433 **Schulgesundheitsdienst**

Schulärzte sowie Schulzahnärzte können ihre Dienstleistungen selber in Rechnung stellen, wenn die Rechtsform ihrer Praxis als GmbH oder AG definiert ist. Im anderen Fall wird ihr Honorar von der Primarschule mit Sozialabzügen über den Lohn abgerechnet. Für Reihenuntersuchungen werden 2024 CHF 15 700 budgetiert (Vorjahr: CHF 10 000).

Die Beiträge an Private für Zahnbehandlungen wurden mit aktuellen Zahlen budgetiert.

Konto	Bezeichnung	Rechnung 2022		Budget 2023		Budget 2024	
		Aufwand	Ertrag	Aufwand	Ertrag	Aufwand	Ertrag
5	SOZIALE SICHERHEIT	9 780 002.93	5 891 697.10	12 248 700	5 644 700	11 577 750	6 035 800
	Nettoergebnis		3 888 305.83		6 604 000		5 541 950
51	Krankheit und Unfall	1 429 383.40	1 119 991.75	1 600 000	950 000	1 380 000	1 060 000
	Nettoergebnis		309 391.65		650 000		320 000
511	Krankenversicherungen	1 429 383.40	1 119 991.75	1 600 000	950 000	1 380 000	1 060 000
5110	Krankenversicherungen	1 429 383.40	1 119 991.75	1 600 000	950 000	1 380 000	1 060 000
51100	Krankenpflege-Grundversicherung	1 429 383.40	1 119 991.75	1 600 000	950 000	1 380 000	1 060 000
52	Invaldität	5 920.50		6 500		6 500	
	Nettoergebnis		5 920.50		6 500		6 500
524	Leistungen an Invalide	5 920.50		6 500		6 500	
5240	Leistungen an Invalide	5 920.50		6 500		6 500	
52400	Beiträge an Invalide/Organisationen/Heime	5 920.50		6 500		6 500	
53	Alter + Hinterlassene	1 935 52.70	37 500	2 275 500	30 000	2 335 500	30 000
	Nettoergebnis		156 052.70		197 500		203 500
535	Leistungen an das Alter	1 935 52.70	37 500	2 275 500	30 000	2 335 500	30 000
5350	Leistungen an das Alter	1 935 52.70	37 500	2 275 500	30 000	2 335 500	30 000
53109	AHV-Finanzierung					10 000	
53500	Leistungen an das Alter	1 560 52.70		1 975 500		1 835 500	
53501	Projekte «Alter»	37 500	37 500	30 000	30 000	40 000	30 000
54	Familie und Jugend	1 927 632.01	677 463.35	2 402 300	546 000	2 633 200	707 000
	Nettoergebnis		1 250 168.66		1 856 300		1 926 200
543	Alimentenbevorschussung und -inkasso	430 715.85	295 573.85	450 000	225 000	410 000	205 000
5430	Alimentenbevorschussung und -inkasso	430 715.85	295 573.85	450 000	225 000	410 000	205 000
54300	Alimentenbevorschussung und -inkasso	430 715.85	295 573.85	450 000	225 000	410 000	205 000
544	Jugendschutz	643 048.65	214 291.65	645 500	144 000	998 800	261 000
5440	Jugendschutz allgemein	182 328.40	22 347.20	184 500	16 000	181 800	10 000
54401	Jugendarbeit	182 328.40	22 347.20	184 500	16 000	181 800	10 000
5441	Kinder- und Jugendheime	460 720.25	191 944.45	461 000	128 000	817 000	251 000
54410	Kinder- und Jugendheime	460 720.25	191 944.45	461 000	128 000	817 000	251 000
545	Leistungen an Familien	853 867.51	167 597.85	1 306 800	177 000	1 224 400	241 000
5450	Leistungen an Familien allgemein	222 347.28	40 638.40	404 800	29 000	316 400	16 000
54500	Kind, Jugend, Familie	122 942.65	5 872.50	171 500	3 000	147 500	4 000
54501	Familienwerk	52 309.90	6 041.50	110 400	4 000	95 700	7 000
54502	Offene Arbeit mit Kindern (OAK)	47 094.73	28 724.40	122 900	22 000	73 200	5 000
5451	Kinderkrippen und Kinderhorte	499 980.28	95 862	707 000	95 000	704 900	200 000
54510	Kinderkrippen und Kinderhorte	499 980.28	95 862	707 000	95 000	704 900	200 000
5452	Elternschaftsbeiträge	7 123	1 859.30	50 000	15 000	40 000	20 000
54520	Elternschaftsbeiträge	7 123	1 859.30	50 000	15 000	40 000	20 000
5453	Pflegeelder für Pflegekinder	44 456.95	29 238.15	43 000	38 000	61 100	5 000
54530	Pflegeelder für Pflegekinder	44 456.95	29 238.15	43 000	38 000	61 100	5 000
5454	Sozialpädagogische Familienbegleitung	79 960		102 000		102 000	
54540	Sozialpädagogische Familienbegleitung	79 960		102 000		102 000	

Die **nicht gebundenen, neuen Ausgaben** sind mit ¹⁾ markiert.

5 Soziale Sicherheit

511 Krankenversicherungen

Seit dem Jahr 2022 hat die Gemeinde sämtliche Kosten (100%) aus Krankenkassenverlustscheinen zu tragen. Bisher wurden 77% durch den Kanton und 23% durch die Gemeinde getragen. Für das Jahr 2024 wird mit Kostenübernahmen von CHF 280 000 (effektiv bezahlt im 2022 CHF 279 689) gerechnet.

535 Leistungen an das Alter

Für die Umsetzung des erarbeiteten Alterskonzeptes sind CHF 2 000, (Vorjahr CHF 10 000) für Anlässe und Veranstaltung sowie für das Projekt «Altersstrategie» CHF 10 000¹⁾ budgetiert.

Die Leistungen an die Pro Senectute werden mit CHF 170 000 gemäss Leistungsvereinbarung budgetiert.

543 Alimentenbevorschussung und -inkasso

Die Nettoaufwendungen der Alimentenbevorschussung liegen bei CHF 205 000 (Vorjahr: CHF 225 000). Die Reduktion resultiert aufgrund von Hochrechnungen des laufenden Jahres 2023.

544 Jugendschutz

Diese Gliederung enthält die Bereiche der Jugendarbeit sowie der Kinder- und Jugendheime.

Die «Offene Arbeit mit Kindern (OAK)» wird weitergeführt und unter der Gliederung 54502 separat ausgewiesen.

Die angenommenen Nettoaufwendungen für die Unterbringung von Kindern und Jugendlichen in Heimen betragen CHF 566 000 (Vorjahr: CHF 333 000). Die Erhöhung resultiert aufgrund effektiv nötigen zusätzlichen Heimplatzierungen. Die effektiven Aufwendungen sind von der Anzahl tatsächlich notwendiger Unterbringungen abhängig und schwer planbar.

545 Leistungen an Familien

In dieser Gliederung enthalten sind die Leistungen der Fachstelle für Kind-Jugend-Familie, das Familienwerk sowie die Offene Arbeit mit Kindern (OAK).

Gemeinschaftszentrum / Familienwerk

Das Angebot des Familienwerks wird auch 2024 unbefristet weitergeführt. Aufgrund von diversen Anpassungen konnten der Nettoaufwand um rund CHF 17 700 gegenüber dem Vorjahresbudget reduziert werden. Die Bruttoaufwendungen für die Führung und die Angebote im Familienwerk belaufen sich auf rund CHF 95 700 (Vorjahr: CHF 110 400). In den Bruttoaufwendungen sind zudem die Mietkosten der Liegenschaft Vogelherd in der Höhe von CHF 30 000 enthalten, die intern zu Gunsten der Gemeinde Wittenbach verbucht werden.

Offene Arbeit mit Kindern (OAK)

Mit Beschluss des Gemeinderates wird die OAK vorerst befristet bis Ende 2026 angeboten. Anschliessend soll über eine Weiterführung entschieden werden. Die Aufwendungen für die OAK sind mit netto CHF 68 200 (Vorjahr CHF 100 900) budgetiert. Das Projekt „Kinderbaustelle“ ist neu unter dieser Funktion ausgewiesen und nicht mehr unter der Jugendarbeit.

Kinderkrippen und Kinderhorte

Der Betriebsbeitrag an das Chinderhuus Cavallino liegt mit CHF 667 900 auf Vorjahresbudget (CHF 666 000).

Sozialpädagogische Familienbegleitung

Die Arbeit mit sozialpädagogischen Familienbegleitungen wird beibehalten. Mittels dieser Massnahmen können Unterbringungen in Heimen im Ideal-Fall verhindert werden.

Konto	Bezeichnung	Rechnung 2022		Budget 2023		Budget 2024	
		Aufwand	Ertrag	Aufwand	Ertrag	Aufwand	Ertrag
55	Arbeitslosigkeit	32 867.75		60 000		30 000	
	Nettoergebnis		32 867.75		60 000		30 000
559	Arbeitslosigkeit, übrige	32 867.75		60 000		30 000	
5591	Arbeitsmarktliche Projekte der Sozialhilfe	32 867.75		60 000		30 000	
55910	Arbeitsmarktliche Projekte der Sozialhilfe	32 867.75		60 000		30 000	
56	Sozialer Wohnungsbau	4 171.60					
	Nettoergebnis		4 171.60				
560	Sozialer Wohnungsbau	4 171.60					
5600	Sozialer Wohnungsbau	4 171.60					
56000	Sozialer Wohnungsbau	4 171.60					
57	Sozialhilfe und Asylwesen	6 186 474.97	4 056 742.00	7 952 400	4 118 700	7 294 550	4 238 800
	Nettoergebnis		2 129 732.97		3 833 700		3 055 750
572	Wirtschaftliche Hilfe	3 109 689.93	1 616 320.70	3 018 000	1 050 000	3 015 000	1 430 000
5720	Wirtschaftliche Hilfe	3 109 689.93	1 616 320.70	3 018 000	1 050 000	3 015 000	1 430 000
57200	Schweizer	1 428 445.02	899 708.30	1 302 000	500 000	1 315 000	800 000
57201	Ausländer	1 681 244.91	716 612.40	1 716 000	550 000	1 700 000	630 000
573	Asylwesen	2 030 889.46	2 145 183	3 891 300	2 612 400	3 259 450	2 401 000
5730	Asylwesen allgemein	1 303 67.55		1 14 500		1 35 950	
57300	Asylwesen allgemein	1 303 67.55		1 14 500		1 35 950	
5732	Asylsuchende	50 669.10	233 592.60	12 300	7 900		
57320	Asylsuchende	50 669.10	233 592.60	12 300	7 900		
5734	Vorläufig aufgenommene Ausländer	589 698.10	568 384	1 904 000	1 214 000	1 192 800	800 000
57340	Vorläufig aufgenommene Ausländer	589 698.10	568 384	1 904 000	1 214 000	1 192 800	800 000
5737	Flüchtlinge	813 734.82	911 511.85	1 414 000	1 073 000	1 204 000	1 000 000
57370	Flüchtlinge	813 734.82	911 511.85	1 414 000	1 073 000	1 204 000	1 000 000
5738	Integrationsmassnahmen	446 419.89	431 694.55	446 500	317 500	726 700	601 000
57380	Integrationsmassnahmen	446 419.89	431 694.55	446 500	317 500	726 700	601 000
579	Fürsorge übrige	1 045 895.58	295 238.30	1 043 100	456 300	1 020 100	407 800
5790	Fürsorge, übrige	1 045 895.58	295 238.30	1 043 100	456 300	1 020 100	407 800
57900	Sozialamt	421 313.48	166 817.60	380 000	366 300	372 000	307 800
57901	Soziale Dienste	591 657.55	115 555.90	629 100	90 000	622 100	100 000
57902	Allgemeine Sozialhilfe	32 924.55	12 864.80	34 000		26 000	

Die **nicht gebundenen, neuen Ausgaben** sind mit ¹⁾ markiert.

572 Wirtschaftliche Hilfe

In dieser Gliederung sind die Leistungen der finanziellen Sozialhilfe an Schweizer und Ausländer (ohne Asylwesen) budgetiert. Gegenüber dem Budget des Vorjahres wird mit erheblich geringeren Nettoaufwendungen (höhere Rückerstattungen Dritter aufgrund effektiver Rechnung 2022) gerechnet.

573 Asylwesen

Aufgrund der aktuellen Lage in der Ukraine sowie in der Türkei wird mit einem Nettoaufwand im Asyl- und Flüchtlingswesen von CHF 596 800 (Rechnung 2022 CHF –76 462) gerechnet.

Der Kantonsbeitrag für die unbegleiteten minderjährigen Asylanten bleibt mit CHF 10 pro Einwohner unverändert zum Vorjahr.

Integrationsmassnahmen

Die Deutschkurse für Fremdsprachige werden beibehalten und wo nötig erweitert. Die ELKI/ELKI+ - Kurse sowie der Kulturunterricht für Männer und Frauen wird ebenfalls wieder angeboten, wie auch das Mentoring-Programm zur Unterstützung der Integration.

Der Kanton entschädigt die Gemeinden mit einer Integrationspauschale. Es wird mit Aufwendungen von rund CHF 589 000 gerechnet, die vom Kanton zurückerstattet werden. Die definitive Beitragszusicherung erfolgt erst im Rechnungsjahr.

Für die Arbeiten im Zusammenhang mit den Integrationsarbeiten im Bereich der Asylanten und Flüchtlinge ist im Jahre 2024 eine 50% Stellenbesetzung budgetiert. Beim Kanton können die Kosten zu ca. 1/3 zurückgefordert werden.

579 Fürsorge, übrige

Hier enthalten sind die Kosten des Sozialamtes (Verwaltung) sowie der Sozialen Dienste und der verschiedenen Beratungsstellen. Der Nettoaufwand 2024 beläuft sich auf Vorjahresniveau.

Im Bereich der Sozialen Dienste wird wiederum eine Praktikumsstelle angeboten.

Konto	Bezeichnung	Rechnung 2022		Budget 2023		Budget 2024	
		Aufwand	Ertrag	Aufwand	Ertrag	Aufwand	Ertrag
6	VERKEHR	3 022 046.86	949 432.34	3 397 050	771 800	3 677 550	712 200
	Nettoergebnis		2 072 614.52		2 625 250		2 965 350
61	Strassenverkehr	1 800 661.96	905 247.34	2 226 250	731 800	2 058 250	712 200
	Nettoergebnis		895 414.62		1 494 450		1 346 050
613	Kantonsstrassen, übrige			5 000		5 000	
6130	Kantonsstrassen, übrige			5 000		5 000	
61300	Kantonsstrassen, übrige			5 000		5 000	
615	Gemeindestrassen	1 533 392.67	759 603.94	1 916 900	586 800	1 752 900	567 200
6150	Gemeindestrassen	1 533 392.67	759 603.94	1 916 900	586 800	1 752 900	567 200
61500	Strassen, Brücken und Plätze	1 533 292.67	720 901.85	1 901 900	551 800	1 742 900	532 200
61501	Parkplätze, Ruhender Verkehr	100	38 702.09	15 000	35 000	10 000	35 000
619	Werkhof, übrige	267 269.29	145 643.40	304 350	145 000	300 350	145 000
6190	Werkhof	267 269.29	145 643.40	304 350	145 000	300 350	145 000
61900	Werkhof	267 269.29	145 643.40	304 350	145 000	300 350	145 000
62	Öffentlicher Verkehr	1 218 384.90	44 185	1 167 800	40 000	1 615 800	
	Nettoergebnis		1 174 199.90		1 127 800		1 615 800
622	Regional- und Agglomerationsverkehr	1 176 384.90	300	1 125 800		1 615 800	
6220	Regional- und Agglomerationsverkehr	1 176 384.90	300	1 125 800		1 615 800	
62200	Regionalverkehr	1 176 384.90	300	1 125 800		1 615 800	
629	Öffentlicher Verkehr, übriges	42 000	43 885	42 000	40 000		
6290	Öffentlicher Verkehr, übriges	42 000	43 885	42 000	40 000		
62900	Tageskarten SBB	42 000	43 885	42 000	40 000		
63	Verkehr, übrige	3 000		3 000		3 500	
	Nettoergebnis		3 000		3 000		3 500
633	Sonstige Transportsysteme	3 000		3 000		3 500	
6330	Sonstige Transportsysteme	3 000		3 000		3 500	
63300	Sonstige Transportsysteme	3 000		3 000		3 500	

Die **nicht gebundenen, neuen Ausgaben** sind mit ¹⁾ markiert.

6 Verkehr

615 Gemeindestrassen

Unterhalt allgemein

Folgende allgemeinen Unterhaltsaufwendungen sind budgetiert:

Unterhalt Gemeindestrassen 1. und 2. Klasse
110 000 ¹⁾

Winterdienst (inkl. Verbrauchsmaterial)
80 000 ¹⁾

Beiträge an Gemeindestrassen 3. Klasse für
Unterhalt
18 000 ¹⁾

Signalisation, Markierungen
19 000 ¹⁾

Honorare externe Berater, Gutachter, Fachexperten etc.

Im Zusammenhang mit der Ortsplanung und dem Gemeindeentwicklungskonzept (GEK) sind Dienstleistungen von Gutachtern und Fachexperten zu den Themen «Langsamverkehrskonzept» und «Fussweg durch Wittenbach» in der Höhe von CHF 45 000 ¹⁾ zu beanspruchen.

Öffentliche Beleuchtung/Konzessionsabgaben

Die Kosten von CHF 353 500 für die öffentliche Beleuchtung, die durch die Elektrizitätsversorgung Wittenbach sichergestellt und unterhalten wird, werden von der Gemeinde übernommen. Im Gegenzug erhält diese die Abgaben für die Nutzung des öffentlichen Raumes in Höhe von CHF 236 000 durch die EVW vergütet. Details zu den Aufwendungen der öffentlichen Beleuchtung sind aus dem Budget der EVW ersichtlich.

622 Regional- und Agglomerationsverkehr

Der Kostenanteil für den öffentlichen Verkehr beträgt rund CHF 1 577 000. Gegenüber dem Vorjahresbudget erhöht sich der Anteil um CHF 465 000 und begründet sich mit der Weiterentwicklung des ÖV-Korridors St.Gallen-Wittenbach-Arbon. Durch die Einkürzung der Linie 200 verbunden mit einer Angebotsverlängerung der Linie 3 werden gesamtheitlich deutlich mehr Abfahrten generiert, was zu erwähnter Kostensteigerung führt.

629 Öffentlicher Verkehr, übriges

Die Nachfolgelösung der SBB-Tageskarten ab 2024 wird nach wie vor angeboten. Für die Gemeinde Wittenbach ist diese Nachfolgelösung kostenneutral.

Konto	Bezeichnung	Rechnung 2022		Budget 2023		Budget 2024	
		Aufwand	Ertrag	Aufwand	Ertrag	Aufwand	Ertrag
7	UMWELTSCHUTZ UND RAUMORDNUNG	2 242 352.41	1 701 817.72	2 320 000	1 672 000	2 540 450	1 906 450
	Nettoergebnis		540 534.69		648 000		634 000
71	Wasserversorgung	38 700		40 000		40 000	
	Nettoergebnis		38 700		40 000		40 000
710	Wasserversorgung	38 700		40 000		40 000	
7100	Wasserversorgung	38 700		40 000		40 000	
71000	Gruppenwasserversorgung BHW	38 700		40 000		40 000	
72	Abwasserbeseitigung	1 278 913.37	1 278 913.37	1 260 000	1 260 000	1 555 150	1 555 150
720	Abwasserbeseitigung	1 278 913.37	1 278 913.37	1 260 000	1 260 000	1 555 150	1 555 150
7200	Abwasserbeseitigung	1 278 913.37	1 278 913.37	1 260 000	1 260 000	1 555 150	1 555 150
72000	Regionale Abwasserreinigungsanlage – ARA Hofen	340 930.41	80 562.22	407 000	80 000	443 000	70 000
72001	Kanalisation	238 916.18	18 736.80	265 700	20 000	415 700	20 000
72002	Pumpwerke	225 811.39		253 450		402 450	
72008	Finanzierungskonto	206 243.07	1 179 614.35	294 000	1 160 000	294 000	1 090 000
72009	Ausgleich Spezialfinanzierung	267 012.32		39 850			375 150
73	Abfallwirtschaft	396 632.90	396 632.90	383 000	383 000	322 300	322 300
730	Abfallwirtschaft	396 632.90	396 632.90	383 000	383 000	322 300	322 300
7300	Abfallbeseitigung	396 632.90	396 632.90	383 000	383 000	322 300	322 300
73000	Abfallbeseitigung allgemein	261 962.38	396 632.90	305 300	383 000	322 300	294 000
73009	Ausgleich Spezialfinanzierung	134 670.52		77 700			28 300
74	Verbauungen	14 324.59		14 000		15 000	
	Nettoergebnis		14 324.59		14 000		15 000
741	Gewässerverbauungen	14 324.59		14 000		15 000	
7410	Gewässerverbauungen	14 324.59		14 000		15 000	
74100	Gewässerverbauungen	14 324.59		14 000		15 000	
75	Arten- und Landschaftsschutz	58 660.40	15 283	64 500	19 000	74 500	19 000
	Nettoergebnis		43 377.40		45 500		55 500
750	Arten- und Landschaftsschutz	58 660.40	15 283	64 500	19 000	74 500	19 000
7500	Arten- und Landschaftsschutz	58 660.40	15 283	64 500	19 000	74 500	19 000
75000	Arten- und Landschaftsschutz	58 660.40	15 283	64 500	19 000	74 500	19 000
77	Übriger Umweltschutz	187 069.30	10 988.45	168 500	10 000	164 500	10 000
	Nettoergebnis		176 080.85		158 500		154 500
771	Friedhof und Bestattung	170 697.65	10 988.45	152 500	10 000	148 500	10 000
7710	Friedhof und Bestattung	170 697.65	10 988.45	152 500	10 000	148 500	10 000
77100	Friedhof und Bestattung	170 697.65	10 988.45	152 500	10 000	148 500	10 000
779	Umweltschutz, übrige	16 371.65		16 000		16 000	
7790	Umweltschutz, übrige	16 371.65		16 000		16 000	
77900	Hundeversäuberung	16 371.65		16 000		16 000	
79	Raumordnung	268 051.85		390 000		369 000	
	Nettoergebnis		268 051.85		390 000		369 000
790	Raumordnung	268 051.85		390 000		369 000	
7900	Raumordnung allgemein	268 051.85		390 000		369 000	
79000	Raumplanung	268 051.85		390 000		369 000	

Die **nicht gebundenen, neuen Ausgaben** sind mit ¹⁾ markiert.

7 Umweltschutz und Raumordnung

720 Abwasserbeseitigung (Spezialfinanzierung)

Die Gemeinde Wittenbach ist an der ARA Hofen und der Stufe Mikroverunreinigung ARA Morgental beteiligt. Der Betriebskostenbeitrag an die ARA Hofen beträgt CHF 387 000. Die Stufe Mikroverunreinigung ist fertig gestellt. Seit 2022 beteiligt sich die Gemeinde Wittenbach anstelle des Beitrags pro Einwohner (CHF 9.-/Einwohner), prozentual an den Betriebskosten mit aktuell CHF 44 000.

Für den Unterhalt der Kanalisation sind wiederum CHF 115 000¹⁾ vorgesehen.

Eine externe Beratung soll für kommende Projektierungen im Zusammenhang mit Gewässerräumen (CHF 10 000¹⁾), Kleinprojekten (CHF 55 000¹⁾) und Kanaluntersuchungen (CHF 20 000¹⁾) beigezogen werden.

Die Abwassergebühren bleiben für das Jahr 2024 unverändert.

Die Kontogruppe ist spezialfinanziert, d.h. die Gebührenerträge müssen die Ausgaben vollständig decken. Für das Jahr 2024 ist aufgrund der anfallenden Aufwendungen und geplanten Gebührenerträge ein Bezug aus der Spezialfinanzierung von CHF 375 150 erforderlich.

730 Abfallwirtschaft (Spezialfinanzierung)

Der Entsorgungshof in der Gemeinde Wittenbach steht auch den Einwohnerinnen und Einwohnern der Gemeinden Berg SG und Häggenschwil zur Verfügung. Dadurch gilt der Entsorgungshof als regionaler Entsorgungshof und die Gemeinde erhält dadurch einen zusätzlichen Beitrag der A-Region.

Aufgrund des anhaltenden Wertstoff-Preiserfalls reduzieren sich die Rückvergütungen für diverse Abfallkategorien erheblich.

Die Weiterentwicklung der Abfallentsorgung zeigt sich im Bedarf an Unterflur-Containern. Die Gemeinde Wittenbach plant im Jahr 2024 solche zu erstellen (CHF 48 000¹⁾).

Die Kontogruppe ist spezialfinanziert, d.h. die Gebührenerträge müssen die Ausgaben vollständig decken. Für das Jahr 2024 ist aufgrund der anfallenden Aufwendungen und geplanten Gebührenerträge ein Bezug aus der Spezialfinanzierung von CHF 28 300 notwendig.

771 Friedhof und Bestattung

Die Unterhaltsarbeiten auf den Friedhöfen sind nach der Aufarbeitung tiefer als in den Vorjahren. Neben den üblichen Unterhaltsarbeiten (CHF 20 000) sind keine einmaligen Aufwendungen budgetiert.

790 Raumordnung

Für die Planungsarbeiten im Zusammenhang mit der Ortsplanung sind Aufwendungen in der Höhe von CHF 345 000¹⁾ budgetiert. Wo nötig, sollen auch externe Berater hinzugezogen werden. Um die neuen gesetzlichen Vorgaben der Raumplanung einzuhalten, fallen diverse zusätzliche Arbeiten im Bereich der Ortsplanung an.

Ortsplanung	CHF 199 500
Liegenschaftsstrategie	CHF 119 000
ÖREB (öffentlich-rechtliche Eigentumsbeschränkung)	CHF 7 500
Richtplan Verkehr	CHF 10 000

Konto	Bezeichnung	Rechnung 2022		Budget 2023		Budget 2024	
		Aufwand	Ertrag	Aufwand	Ertrag	Aufwand	Ertrag
8	VOLKSWIRTSCHAFT	370 706.72	324 857.37	359 200	296 600	358 030	296 600
	Nettoergebnis		45 849.35		62 600		61 430
81	Landwirtschaft	27 382.55	545.50	32 000		30 830	
	Nettoergebnis		26 837.05		32 000		30 830
813	Produktionsverbesserung Vieh	17 329.05	545.50	20 500		19 830	
8130	Beiträge, Viehschauen, Tierseuchenbekämpfung	11 329.05	545.50	13 500		12 830	
81300	Beiträge, Viehschauen, Tierseuchenbekämpfung	11 329.05	545.50	13 500		12 830	
8131	Tierkörperbeseitigung	6 000		7 000		7 000	
81310	Regionale Tierkörpersammelstelle	6 000		7 000		7 000	
814	Produktionsverbesserung Pflanzen	10 053.50		11 500		11 000	
8140	Produktionsverbesserung Pflanzen	10 053.50		11 500		11 000	
81400	Produktionsverbesserung Pflanzen	10 053.50		11 500		11 000	
82	Forstwirtschaft	26 245.08	7 790.48	36 500	11 500	36 500	11 500
	Nettoergebnis		18 454.60		25 000		25 000
820	Forstwirtschaft	26 245.08	7 790.48	36 500	11 500	36 500	11 500
8200	Forstwirtschaft	26 245.08	7 790.48	36 500	11 500	36 500	11 500
82000	Forstwirtschaft	26 245.08	7 790.48	36 500	11 500	36 500	11 500
84	Tourismus	3 957.70	3 400	6 000	400	6 000	400
	Nettoergebnis		557.70		5 600		5 600
840	Tourismus	3 957.70	3 400	6 000	400	6 000	400
8400	Tourismus, kommunale Werbung	3 957.70	3 400	6 000	400	6 000	400
84000	Tourismus, kommunale Werbung	3 957.70	3 400	6 000	400	6 000	400
87	Brennstoffe und Energie	313 121.39	313 121.39	284 700	284 700	284 700	284 700
879	Energie, übrige	313 121.39	313 121.39	284 700	284 700	284 700	284 700
8790	Energie, übrige	313 121.39	313 121.39	284 700	284 700	284 700	284 700
87900	Energiestadt / Energiefonds	313 121.39	313 121.39	284 700	284 700	284 700	284 700

8 Volkswirtschaft

813 Produktionsverbesserung Vieh

Im Jahr 2024 soll wiederum in Zusammenarbeit mit der Landwirtschaft ein entsprechender Anlass organisiert werden.

814 Produktionsverbesserung Pflanzen

Die Gemeinde Wittenbach erhält für das Naturschutzgebiet Ziegelei aufgrund des Gesetzes über die Abgeltung ökologischer Leistungen (GAöL) Beiträge für Massnahmen zum Schutz und Unterhalt von Biotopen sowie für Massnahmen zum ökologischen Ausgleich.

879 Energie, übrige

Auch im Jahr 2024 sollen Beiträge aus dem Energiefonds an verschiedene Energie-Themen bezahlt werden. Grundlage für die Auszahlung von Beiträgen bildet das Energiefondsreglement.

Konto	Bezeichnung	Rechnung 2022		Budget 2023		Budget 2024	
		Aufwand	Ertrag	Aufwand	Ertrag	Aufwand	Ertrag
9	FINANZEN UND STEUERN	1 357 984.67	41 302 925.18	1 237 500	39 196 300	1 213 100	39 793 300
	Nettoergebnis	39944940.51		37 958 800		38 580 200	
91	Steuern	591 396.61	33 288 322.61	467 500	31 525 000	467 500	32 220 000
	Nettoergebnis	32 696 926		31 057 500		31 752 500	
910	Steuern	591 396.61	33 288 322.61	467 500	31 525 000	467 500	32 220 000
9100	Allgemeine Steuern	517 923.71	27 643 637.43	398 500	26 774 000	398 500	27 419 000
91000	Gemeindesteuern (Steuern natürliche Personen)	517 923.71	27 643 637.43	398 500	26 774 000	398 500	27 419 000
9101	Anteile an Kantonseinnahmen	10 053.30	4 538 186.75	19 000	3 901 000	19 000	3 951 000
91010	Anteile an Kantonseinnahmen	10 053.30	4 538 186.75	19 000	3 901 000	19 000	3 951 000
9102	Sondersteuern	63 419.60	1 106 498.43	50 000	850 000	50 000	850 000
91020	Sondersteuern	63 419.60	1 106 498.43	50 000	850 000	50 000	850 000
93	Finanz- und Lastenausgleich		6 016 600		5 665 200		5 824 300
	Nettoergebnis	6 016 600		5 665 200		5 824 300	
930	Finanz- und Lastenausgleich		6 016 600		5 665 200		5 824 300
9301	Finanzausgleich 1. Stufe		6 016 600		5 665 200		5 824 300
93010	Finanzausgleich 1. Stufe		6 016 600		5 665 200		5 824 300
95	Ertragsanteile, übrige		1 000 000		1 000 000		750 000
	Nettoergebnis	1 000 000		1 000 000		750 000	
950	Ertragsanteile, übrige, ohne Zweckbindung		1 000 000		1 000 000		750 000
95001	Gewinnablieferung Elektra		1 000 000		1 000 000		750 000
96	Vermögens- und Schuldenverwaltung	572 000.41	485 751.52	770 000	572 100	745 600	564 000
	Nettoergebnis		86 248.89		197 900		181 600
961	Zinsen	308 220.39	170 333.52	400 000	186 100	400 000	150 000
9610	Zinsen	308 220.39	170 333.52	400 000	186 100	400 000	150 000
96100	Zinsen	308 220.39	170 333.52	400 000	186 100	400 000	150 000
963	Liegenschaften des Finanzvermögens	263 780.02	315 418	370 000	386 000	345 600	414 000
9630	Liegenschaften des Finanzvermögens	263 780.02	315 418	370 000	386 000	345 600	414 000
96300	Liegenschaft Romanshomerstr. 31	7 573.14	21 000	13 000	21 000	12 000	21 000
96301	Liegenschaft St. Gallerstr. 29	8 294.93	39 940	16 000	40 000	16 000	40 000
96302	Liegenschaft Vogelherdstr. 6	38 431.94	84 690	61 500	84 000	45 100	84 000
96303	Liegenschaft Grüntalstr. 16a	21 720	21 720	21 000	21 000	21 000	21 000
96304	Liegenschaft St. Gallerstr. 25	11 146.68	40 920	19 000	40 000	16 000	40 000
96305	Liegenschaft Bruggwiesen 1a	10 039.25	13 200	18 000	13 000	15 000	13 000
96309	Übrige Liegenschaften FV	166 574.08	93 948	221 500	167 000	220 500	195 000
97	Rückverteilung		10 334.25		4 000		5 000
	Nettoergebnis	10 334.25		4 000		5 000	
971	Rückverteilung aus CO₂-Abgabe		10 334.25		4 000		5 000
9710	Rückverteilung aus CO₂-Abgabe		10 334.25		4 000		5 000
97100	Rückverteilung aus CO ₂ -Abgabe		10 334.25		4 000		5 000
99	Nicht aufgeteilte Posten	194 587.65	501 916.80		430 000		430 000
	Nettoergebnis	307 329.15		430 000		430 000	
990	Nicht aufgeteilte Posten	194 587.65	501 916.80		430 000		430 000
9900	Nicht aufgeteilte Posten	194 587.65	501 916.80		430 000		430 000
99000	Nicht aufgeteilte Posten	194 587.65	501 916.80		430 000		430 000

Die **nicht gebundenen, neuen Ausgaben** sind mit ¹⁾ markiert.

9 Finanzen und Steuern

910 Steuern

Details zu den allgemeinen Steuern finden Sie im Steuerplan auf Seite 31. Insgesamt erhöhen sich die Erträge aus den Einkommens- und Vermögenssteuern um rund CHF 645 000 gegenüber dem Budget 2023.

Das Budget 2024 basiert auf einem Steuerfuss von 128% (2023: 128%).

	2023	2024
Quellensteuern	600 000	600 000
Gewinn- und Kapitalsteuern jur. Personen	1 700 000	1 850 000
Grundstückgewinnsteuern	1 600 000	1 500 000
Handänderungssteuern	800 000	800 000
Grundsteuern	1 887 000	1 887 000
Hundesteuern (brutto)	55 000	55 000

Die Basis für die Budgetierung der Steuereinnahmen 2023 bildete die Rechnung 2022 sowie die vorliegenden Steuerauswertungen 2023.

930 Finanz- und Lastenausgleich

Die Finanzausgleichszahlungen sind für die Gemeinde Wittenbach ein bedeutender Faktor. Die Ausgleichszahlungen setzen sich wie folgt zusammen:

	2023	2024
Ressourcenausgleichsbeitrag	5 246 200	5 060 500
Sonderlastenausgleich Volksschule	50 600	360 400
Sonderlastenausgleich Soziodemografisch	368 400	403 400
Total	5 665 200	5 824 300

Gegenüber dem Budget 2023 erhöhen sich die Ausgleichsbeiträge um gesamthaft CHF 159 100.

950 Ertragsanteile, übrige, ohne Zweckbindung

Die Ablieferung der Elektrizitätsversorgung reduziert sich um CHF 250 000 auf CHF 750 000.

961 Zinsen

Für die Verzinsung der verschiedenen Darlehen und Fonds wird mit einem mittleren Fremdkapitalzinssatz von rund 1% gerechnet.

963 Liegenschaften des Finanzvermögens

Übrige Liegenschaften FV

Im Jahr 2023 wurde die Liegenschaft St. Gallerstrasse 17 durch die Gemeinde Wittenbach aus ortsplannerischen Gesichtspunkten erworben. Die ordentlichen Unterhaltsaufwendungen sind budgetiert. Zum aktuellen Zeitpunkt sind keine ausserordentlichen Unterhaltsarbeiten bekannt. Die Wohnungen der Liegenschaften wurden mit den bestehenden Mietern übernommen. Entsprechende Mieterträge sind budgetiert.

Sachgruppengliederung

	Rechnung 2022	Budget 2023	Budget 2024
Betrieblicher Aufwand	49 595 829.06	54 302 775	55 071 155
30 Personalaufwand	15 923 637.06	17 085 425	16 958 555
31 Sach- und übriger Betriebsaufwand	6 551 259.35	7 397 050	8 209 180
33 Abschreibungen Verwaltungsvermögen	2 418 203.40	2 663 500	2 727 500
35 Einlagen in Fonds und Spezialfinanzierungen	505 235.39	255 250	137 700
36 Transferaufwand	22 973 237.14	25 350 250	25 545 420
39 Interne Verrechnungen	1 224 256.72	1 551 300	1 492 800
Betrieblicher Ertrag	52 015 957.60	49 393 225	50 903 495
40 Fiskalertrag	33 217 061.83	31 461 000	32 156 000
42 Entgelte	6 386 727.72	5 151 300	5 323 850
45 Entnahmen aus Fonds und Spezialfinanzierungen	24 798.15	185 825	775 145
46 Transferertrag	11 163 113.18	11 043 800	11 158 300
49 Interne Verrechnungen	1 224 256.72	1 551 300	1 490 200
Betriebsergebnis (= Aufwandüberschuss)	2 420 128.54	-4 909 550	-4 167 660
34 Finanzaufwand	-586 719.02	-782 700	-673 300
44 Finanzertrag	1 747 661.25	1 842 300	1 564 200
Finanzergebnis	1 160 942.23	1 059 600	890 900
Operatives Ergebnis (= Aufwandüberschuss)	3 581 070.77	-3 849 950	-3 276 760
38 Ausserordentlicher Aufwand	-194 587.65		
48 Ausserordentlicher Ertrag	501 916.80	430 000	430 000
Ergebnis aus Reserveveränderungen	307 329.15	430 000	430 000
Gesamtergebnis (= Aufwandüberschuss)	3 888 399.92	-3 419 950	-2 846 760

1. Stufe

2. Stufe

Investitionsrechnung

Funktionale Gliederung

Nettoinvestition nach Funktion		2024
0	Allgemeine Verwaltung	
1	Öffentliche Ordnung und Sicherheit, Verteidigung	
2	Bildung	350 000
3	Kultur, Sport und Freizeit	106 000
4	Gesundheit	
5	Soziale Sicherheit	
6	Verkehr	3 470 000
7	Umweltschutz und Raumordnung	1 900 000
8	Volkswirtschaft	
9	Finanzen und Steuern	
Nettoinvestition (= Ausgabenüberschuss)		5 826 000

Sachgruppengliederung

		2024
Investitionsausgaben		7 786 000
	Sachanlagen	7 786 000
	Immaterielle Anlagen	
	Eigene Investitionsbeiträge	
Investitionseinnahmen		-1 960 000
	Investitionsbeiträge für eigene Rechnung	-1 960 000
Nettoinvestition		5 826 000

Die **nicht gebundenen, neuen Ausgaben** sind mit ¹⁾ markiert.

	Anteil Wittenbach in CHF	Beschluss Bürgerschaft
2170 Schulliegenschaften	350 000	
Projektierungskosten	350 000	2022
– Schulhaus Kronbühl: Umbau, Sanierung, Erweiterung		
– Durchführung der Planungsarbeiten und Projektwettbewerb		
3410 Sport	106 000	
Schwimmbad – Diverses	106 000	
– Sanierungskonzept Studie	36 000	¹⁾
– Parkplatz Restaurant	70 000	2022
6130 Kantonsstrassen, übrige	630 000	
Radweg Zentrum Lee (Gemeindeanteil 35% gem. Art. 35)	630 000	2016
6150 Gemeindestrassen	2 620 000	
Steigstrasse – Schulwegsicherheit inkl. Parkplatz	40 000	2021
Bahnhofstrasse	–300 000	2017
Grünaustrasse – Sanierung und Einführung Tempo-30-Zone	1 820 000	2021
Sturzbüchelstrasse – Strassensanierung und Einführung Tempo 30-Zone	1 015 000	
Projektierungskosten	45 000	
– Strassensanierung		
– Bruggwaldgebiet	30 000	2022
– Bruggwaldpark	15 000	2022
6220 Regionalverkehr	220 000	
Projektierungskosten – HUB Bushof Bahnhof	220 000	2022
7200 Abwasserbeseitigung	1 870 000	
Projektierungskosten	255 000	
– Bruggwaldgebiet – Trennsystem 2. Etappe	20 000	2022
– Bruggwaldpark – Trennsystem	35 000	2022
– ARA Sitter – Umbau/Rückbau zu Biogasanlage	200 000	2022
Grünaustrasse	440 000	
– Kanalisation	240 000	2021
– Durchlass Grünaustrasse	200 000	¹⁾
Sturzbüchelstrasse – Trennsystem	1 815 000	
Revitalisierung Oberwilenbach + Brücke	200 000	2021
Widenbach	25 000	2021
Studerswilenbach	–1 080 000	2017
Bruggwaldparkbach	795 000	2018
abzüglich Beiträge	–460 000	2018
Anschlussbeiträge (Passivierung)	–120 000	¹⁾
7500 Arten- und Landschaftsschutz	30 000	
Projektierungskosten	30 000	¹⁾
– Biotopverbund Lindenmoos	30 000	

Steuerplan

Der Gemeinderat hat im Steuerplan darzulegen, in welchem Ausmass Steuern zu erheben sind.

Der Steuerfuss ist grundsätzlich so anzusetzen, dass mit dem geschätzten Steuerertrag das Budget der Gemeinde ausgeglichen werden kann. Die Vorschrift ist aber nicht streng nach Rechnungsjahr, sondern im Rahmen der Finanzplanung auszulegen. Eines ihrer Ziele ist die Steuerfuss-Planung. Das heisst Stabilität anstelle jährlicher Veränderungen des Steuerfusses. So müssen, je nach Gemeindehaushalt, die Steuern den Aufwand der Erfolgsrechnung nicht vollumfänglich decken. Auch das buchwertmässige Eigenkapital kann zum Ausgleich der Rechnung sukzessive herangezogen werden. Oder es kann im Sinne der Finanzplanung angezeigt sein, ein Plus an Steuern einzunehmen und in eine Reserve zu legen.

Einfache Steuer

Zentrale Grundlage des Steuerplans ist die Entwicklung der sogenannten *einfachen Steuer*.

Wie sich die Summe der einfachen Steuer aller Steuerpflichtigen entwickelt, gilt es für den Gemeinderat im Steuerplan abzuschätzen.

Ist die Entwicklung der einfachen Steuer einmal geschätzt und festgelegt, dient diese als Basis (100%), um den Multiplikator, den Steuerfuss, für den Ausgleich der Erfolgsrechnung festzulegen.

Steuerfuss 2024: 128% (bisher 128%)

Gemäss Stand September 2023 wird damit gerechnet, dass die budgetierte einfache Steuer des laufenden Jahres 2023 um rund CHF +250 000 per 30.09.23 übertroffen wird.

Für das Jahr 2024 rechnet der Kanton gegenüber dem mutmasslichen Ergebnis aus dem Jahr 2023 mit einer Erhöhung von rund **2.5%** bei den Einkommenssteuern und einer Zunahme von **5%** bei den Vermögenssteuern. Zu den Nachzahlungen werden von Seiten Kanton keine Aussagen mehr gemacht. Im Jahre 2024 erfolgt seitens des Kantons der Ausgleich der kalten Progression. Die Auswirkungen können nicht auf den Einkommenssteuer-Zuwachs abgeschätzt werden.

Steuerbedarf				30 147 760
Budgetierter Aufwand der Erfolgsrechnung				55 744 455
Budgetierter Ertrag der Erfolgsrechnung (ohne Einkommens-, Vermögens- und Grundsteuern)				25 596 695
Steuerertrag				27 301 000
Einkommens- und Vermögenssteuern				
Einfache Steuer (100%)				
Einfache Steuer 2023, total (budgetiert)	18 000 000			
Einfache Steuer 2024, Einkommen + Vermögen	18 400 000			
1 Steuerprozent 2024	184 000			
Laufendes Jahr: 128% der einfachen Steuer von	18 400 000	23 552 000		
Nachzahlungen Vorjahre (133%)	1 400 000	1 862 000		25 414 000
Grundsteuern				
		in ‰		
Ordentlicher Satz von Grundstückwerten	0.80	2 318 750 000	1 855 000	
Reduzierter Satz von Grundstückwerten	0.20	1 600 000 000	32 000	1 887 000
Jahresergebnis (+ = Ertragsüberschuss)				-2 846 760

Finanzplanung 2024 – 2028

Der Finanzplan wird jeweils jährlich zusammen mit dem Budget erstellt. Er dient für die Planung der Gemeindefinanzen sowie die Erarbeitung eines Investitionsprogrammes.

Dem Finanzplan kommt keine verpflichtende Wirkung zu. Er soll lediglich aufzeigen, wie sich der Gemeindehaushalt entwickeln könnte.

Erfolgsrechnung

Angaben in TCHF

	2024	2025	2026	2027	2028
Bürgerschaft, Behörden, Verwaltung	3 871	3 930	3 979	4 018	4 059
Öffentliche Sicherheit	664	674	682	689	696
Bildung	23 340	23 249	23 557	23 806	23 942
Kultur, Freizeit	1 177	1 194	1 209	1 221	1 234
Gesundheit	3 172	3 209	3 249	3 282	3 314
Soziale Wohlfahrt	5 542	5 625	5 696	5 752	5 810
Verkehr	2 965	3 113	3 152	3 184	3 216
Umwelt, Raumordnung	634	644	652	347	350
Volkswirtschaft	62	62	63	63	64
Finanzen (ohne allgemeine Mittel)	-254	-67	131	293	290
Nettoaufwand	41 174	41 633	42 369	42 656	42 975
Gemeindesteuern	28 156	28 606	29 123	29 700	30 238
Einnahmenanteile	3 950	3 900	3 700	3 600	3 600
Vergütungen Vorauszahlungen, Abschreibungen	-354	-350	-350	-350	-350
Erträge ohne Zweckbindung	750	750	750	750	750
Finanzausgleich	5 824	5 860	5 860	5 860	5 860
Total Allgemeine Mittel	38 327	38 766	39 083	39 560	40 098
Aufwandüberschuss (-) / Ertragsüberschuss (+)	-2 847	-2 867	-3 287	-3 096	-2 876
Steuerfuss geplant	128%	128%	128%	128%	128%
Steuerfuss kalkuliert	142%	142%	144%	143%	141%

Investitionen

Angaben in TCHF

	2024	2025	2026	2027	2028
Allgemeiner Haushalt					
Primarschule	350	6 200	10 000	8 000	
Schulhaus Kronbühl	350	6 000	10 000	8 000	
IT-Schule		200			
Sport	106	640			
Ersatz Teppich Kunstrasenfeld		640			
Parkplatz Restaurant Schwimmbad	70				
Schwimmbad – Diverses	36				
Gemeindestrassen			155		
Fahrzeuge			155		
Kantonsstrassen	630	650	80		2 500
Strassen	630	650	80		2 500
Gemeindestrassen	2 620	1 775	2 122	175	385
Tempo-30-Zonen					
Strassen	2 620	1 700	2 107	120	370
Projektierungen		75	15	55	15
Parkplätze, Ruhender Verkehr		850			
Neugestaltung Parkplatz Schwimmbad		850			
– Beitrag «Grünes Wittenbach» (Energiefonds)					
Regionalverkehr	220	950		100	2 000
Bushaltestellen					
Hub Bushof Bahnhof (brutto)		950		100	2 000
Projektierungen	220				
Arten- und Landschaftsschutz	30	150			
Nettoinvestitionen	3 956	11 215	12 357	8 275	4 885
Spezialfinanzierungen					
Feuerwehr					
Sanierung / Erweiterung Werkhof					
Fahrzeuge					
Abwasser	1 870	3 700	3 899	-120	-120
Mikroverunreinigung					
Trennsysteme	1 815	3 800	4 019		
Kanalisation	440				
Kanäle / Bäche	-520				
Projektierungen	255	20			
Anschlussbeiträge	-120	-120	-120	-120	-120
Nettoinvestitionen Spezialfinanzierungen	1 870	3 700	3 899	-120	-120
Schulgemeinden					
Oberstufenschulgemeinde	1 182	433	183	373	403
Nettoinvestitionen Schulgemeinden	1 182	433	183	373	403

Elektrizitätsversorgung

Erfolgsrechnung

Funktionale Gliederung

Konto	Bezeichnung	Rechnung 2022		Budget 2023		Budget 2024	
		Aufwand	Ertrag	Aufwand	Ertrag	Aufwand	Ertrag
		8 881 866.69	8 603 715.53	12 960 600	12 179 000	12 407 500	12 537 000
			278 151.16		781 600	129 500	
871	Elektrizität	8 881 866.69	8 603 715.53	12 960 600	12 179 000	12 407 500	12 537 000
	Saldo	-278 151.16			781 600	129 500	
87100	Elektrizität allgemein	424 152.06	39 890.33	475 100	25 000	429 000	35 000
87110	Elektrizitätsnetz	1 666 341.53	444 764.66	2 036 500	241 000	2 040 500	245 000
87120	Stromhandel und Übriges (ohne Elektrizitätsnetz)	5 335 112.95	7 501 348	8 911 300	11 228 000	8 630 000	11 547 000
87130	Öffentliche Beleuchtung	274 576.09	274 576.09	335 000	335 000	360 000	360 000
87150	Eigenerzeugung (ohne Elektrizitätsnetz)	37 060.82	43 136.45	48 000	50 000	53 000	50 000
87180	Finanzen	1 144 623.24	300 000	1 154 700	300 000	895 000	300 000

Die **nicht gebundenen, neuen Ausgaben** sind mit ¹⁾ markiert.

8710 Elektrizität allgemein

Bis anhin wurde die Finanzbuchhaltung der Elektrizitätsversorgung durch die Finanzbuchhaltung der Gemeinde geführt. Mit dem Wechsel führt neu die Elektrizitätsversorgung die Finanzbuchhaltung selbst. Die Entschädigung von CHF 100 000 an die Gemeinde für die Dienstleistungen entfällt somit.

8711 Elektrizitätsnetz

Die Aufwände der Hausinstallationskontrollen und Bewilligungsverfahren nehmen aufgrund hoher Nachfrage an Energieerzeugungsanlagen, Wärmepumpen, Speichersystemen und Ladestationen laufend zu und wurden entsprechend angepasst.

Die stets wachsenden Anforderungen und zunehmende Komplexität der Rückmeldungen an die Elektrizitätskommission (EiCom) und weitere Bundesbehörden führen zu vermehrtem administrativem Aufwand und laufende Wissenserweiterung, welche zusammen mit den St.Galler Stadtwerken sichergestellt ist.

Die geplanten Sanierungen der Trafostationen Meister und Kappelhof sowie der Rückbau der Trafostation Bitex erfordern entsprechende Provisorien von rund CHF 40 000 während der Bauphase.

Die **nicht gebundenen, neuen Ausgaben** sind mit ¹⁾ markiert.

8712 **Stromhandel und Übriges** (ohne Elektrizitätsnetz)

Stromeinkauf

Die erforderliche Energiemenge der grundversorgten Kunden für das Jahr 2024 wird über mehrere Tranchen seit 2021 beschafft. Ausserordentliche Preisausschläge im Herbst 2022 und die aktuell vergleichsweise hohen Energiepreise können mit guten Konditionen von 2021 und der ersten Hälfte 2022 gedämpft werden. Abweichungen zur Prognosemenge müssen kurzfristig beschafft werden und sind entsprechend den Schwankungen der Marktpreise unterworfen. Die aktuelle Situation am Markt zeigt, dass die Energiepreise hoch bleiben und sich für die kommenden Jahre keine wesentliche Entspannung abzeichnet.

Für das Jahr 2024 wird mit einem reduzierten Energieabsatz gegenüber dem Vergleichsjahr 2022 von minus 16% gerechnet. Die Entwicklung dezentraler Produktionen und mögliche Lieferantenwechsel marktberechtigter Kunden wurden abgeschätzt. Auch beim Netzabsatz muss von einer entsprechend geringeren Menge gegenüber 2022 ausgegangen werden.

Die Vorliegernetzkosten fallen wesentlich höher aus und die Kosten der Systemdienstleistungen (SDL) erhöhen sich von 0,46 Rp./kWh auf 0,75 Rp./kWh.

Ab 1. Januar 2024 wird befristet für drei Jahre eine neue Abgabe eingeführt: Der Bundesrat hat per 15. Februar 2023 die Verordnung über die Errichtung einer Stromreserve für den Winter (Winterreserververordnung) in Kraft gesetzt. Die Kosten hierzu haben alle Stromkonsumentinnen und -konsumenten als Aufschlag von 1,2 Rp./kWh zum ordentlichen Netznutzungstarif zu tragen. Die Entschädigung für Rücklieferungen von Photovoltaik-Produktionen erhöht sich von 13,0 Rp./kWh auf 15,0 Rp./kWh für den physikalischen Strom. Wird der Herkunftsnachweis (HKN) an die EVW abgetreten, werden weiterhin zusätzlich 2,0 Rp./kWh für den ökologischen Mehrwert entschädigt.

Die ausbezahlten Vergütungen für die HKN werden durch den Energiefonds rückerstattet.

Stromverkauf

Ziel der Tariffestlegung ist eine entsprechende Kostendeckung. Zwischen den einzelnen Tarifgruppen gibt es unterschiedliche Preisstrukturen und damit unterschiedliche Preisanpassungen.

Unter Berücksichtigung der Absatzmengen erhöhen sich die Elektrizitätspreise insgesamt (Netznutzung inkl. SDL, Energie und Abgaben an das Gemeinwesen) über alle Kunden in der Grundversorgung um rund 31% gegenüber dem Vorjahr. Details zu den einzelnen Tarifen sind auf dem publizierten Tarifblatt 2024 zu finden.

8713 **Öffentliche Beleuchtung**

Die Kosten für die Öffentliche Beleuchtung werden von der Gemeinde übernommen. Im Gegenzug erhält diese die Abgaben für die Nutzung des öffentlichen Raumes gutgeschrieben.

Nebst den üblichen Unterhaltsarbeiten und dem Ersatz von Kandelabern sind keine speziellen Anschaffungen geplant. Grössere Projekte von ganzen Strassenzügen werden über die Investitionsrechnung aktiviert und abgeschrieben.

8715 **Eigenerzeugungsanlagen**

Seit 2022 sind die PV-Anlagen Werkhof, Pfadiheim und Schulhaus Sonnenrain ganzjährig in Betrieb. Entsprechend sind die Unterhaltsaufwendungen sowie die Erträge aus den aktuellen Anlagen budgetiert. Zusätzlich wurden Studien und Abklärungen für weitere eigene Produktionsanlagen der EVW budgetiert. Eine zusätzliche PV-Anlage auf dem Parkplatz Schwimmbad Sonnenrain wird frühestens im Jahr 2025 realisiert.

8718 **Finanzen**

Die Abgabe an den allgemeinen Gemeindehaushalt reduziert sich gegenüber dem Jahr 2023 von CHF 1 000 000¹⁾ auf CHF 750 000¹⁾.

Abschreibungen

Die Abschreibungen werden gemäss RMSG unter den verschiedenen funktionalen Gliederungen ausgewiesen. Total beträgt die Abschreibungssumme über alle Anlagen des Verwaltungsvermögens im Jahr 2024 CHF 1 380 000.

Sachgruppengliederung

		Rechnung 2022	Budget 2023	Budget 2024
1. Stufe	Betrieblicher Aufwand	-8 916 556.69	-12 774 100	-12 212 500
	30 Personalaufwand	-1 098 19.63	-118 000	-118 000
	31 Sach- und übriger Betriebsaufwand	-5 948 938.63	-9 765 800	-9 563 500
	33 Abschreibungen Verwaltungsvermögen	-1 349 772.89	-1 380 000	-1 400 000
	36 Transferaufwand	-1 508 025.54	-1 510 300	-1 131 000
	Betrieblicher Ertrag	8 303 715.53	11 669 000	12 007 000
	42 Entgelte	7 398 808.51	11 258 000	11 607 000
	43 Verschiedene Erträge	200 064.17	-210 000	-230 000
	46 Transferertrag	704 842.85	621 000	630 000
	Betriebsergebnis	-612 841.16	-1 105 100	-205 500
34 Finanzaufwand	34 690	23 500	35 000	
Finanzergebnis	34 690	23 500	35 000	
Operatives Ergebnis		-578 151.16	-1 081 600	-170 500
2. Stufe	48 Ausserordentlicher Ertrag	300 000	300 000	300 000
	Ergebnis aus Reserveveränderungen	300 000	300 000	300 000
Gesamtergebnis (- = Aufwandüberschuss / + = Ertragsüberschuss)		-278 151.16	-781 600	129 500

Investitionsrechnung

Funktionale Gliederung

		2024
87100	Elektrizität allgemein	595 000
87110	Elektrizitätsnetz	3 648 000
87120	Stromhandel und Übriges (ohne Elektrizitätsnetz)	80 000
87130	Öffentliche Beleuchtung	450 000
87150	Eigenerzeugung (ohne Elektrizitätsnetz)	34 000
Nettoinvestition		4 807 000

Sachgruppengliederung

		2024
Investitionsausgaben		4 867 000
Sachanlagen		4 867 000
	Tiefbau	2 857 000
	Hochbauten	1 301 000
	Mobilien	80 000
	Übrige Sachanlagen	629 000
Investitionseinnahmen		-60 000
Investitionsbeiträge für eigene Rechnung		-60 000
Nettoinvestition		4 807 000

Die **nicht gebundenen, neuen Ausgaben** sind mit ¹⁾ markiert.

	Anteil Wittenbach in CHF	Beschluss Gesamtkredit
8710 Elektrizität allgemein	595 000	
Erneuerung Strom-Verrechnungssystem (WEG zu ISE)	595 000	2022
8711 Elektrizitätsnetz	3 648 000	
Hausanschlüsse	200 000	¹⁾
Reserve für netzrelevante Anpassungen	300 000	¹⁾
Sanierung Wilen/Gatter	200 000	¹⁾
Sanierung Grünaustrasse / Kirchhalden	400 000	2021
Sanierung Stürzbüchelstrasse	800 000	2023
Romanshornestr./Leekreisel-Zentrum (Radweg)	300 000	¹⁾
Netzanpassungen	657 000	¹⁾
TS Bittex/Kappelhof	412 000	
Linden 14-22	45 000	
Föhrenstr.	150 000	
Zielnetz Hofen-HKW Hofen	50 000	
Trafostationen	851 000	¹⁾
TS Kappelhof	367 000	Gutachten/Antrag
TS Meister Leistungserhöhung infolge PVA-Erstellung	384 000	
Reserve für Verteiltrafos	100 000	
Anschlussbeiträge und Netzkostenbeiträge	-60 000	¹⁾
8712 Stromhandel und Übriges	80 000	
Zähler SmartMeter		
Clean-Up, Fehlerbehebungen / Sicherheitsupdates	80 000	¹⁾
8713 Öffentliche Beleuchtung	450 000	
Grünaustrasse	120 000	2021
Kirchhalde	60 000	2021
Radweg Romanshornestr.	50 000	¹⁾
Wilen/Gatter	50 000	¹⁾
Stürzbüchelstr.	80 000	2023
Föhrenstrasse	40 000	¹⁾
Reserve Ausbau öffentl. Beleuchtung	50 000	¹⁾
8715 Eigenerzeugung	34 000	
Projektstudien PV-Anlagen, Konzepterarbeitung	34 000	¹⁾

Finanzplanung 2024 – 2028

Der Finanzplan wird jeweils jährlich zusammen mit dem Budget erstellt. Er dient für die Planung der Gemeindefinanzen sowie die Erarbeitung eines Investitionsprogrammes.

Dem Finanzplan kommt keine verpflichtende oder mächtige Wirkung zu. Er soll lediglich aufzeigen, wie sich der Gemeindehaushalt entwickeln könnte.

Erfolgsrechnung

Angaben in TCHF

	2024	2025	2026	2027	2028
Elektrizität allgemein	-394	-398	-402	-406	-410
Elektrizitätsnetz	-1 796	-2 284	-2 351	-2 413	-2 520
Stromhandel und Übriges (ohne Elektrizitätsnetz)	2 917	2 852	2 815	2 778	2 741
Öffentliche Beleuchtung					
Eigenerzeugung (ohne Elektrizitätsnetz)	-3	-5	-2	-3	
Finanzen	-595	-94	7	109	161
Ertragsüberschuss (+) / Aufwandüberschuss (-)	129	71	67	65	-28

Investitionen

Angaben in TCHF

	2024	2025	2026	2027	2028
Elektrizität allgemein	595				
Allgemein	595				
Elektrizitätsnetz	3 648	5 253	1 905	1 695	3 310
Leitungsnetz	2 857	4 493	1 645	1 335	2 950
Trafostationen	851	820	320	420	420
Anschlussbeiträge (Rückerstattungen)	-60	-60	-60	-60	-60
Stromhandel und Übriges (ohne Elektrizitätsnetz)	80	80	80	80	80
Smart Metering	80	80	80	80	80
Öffentliche Beleuchtung	450	353	300	387	300
Eigenerzeugung (ohne Elektrizitätsnetz)	34	100		100	
Nettoinvestitionen	4 807	5 786	2 285	2 262	3 690

Gutachten und Antrag für die Sanierung der Elektrizitätsversorgung Kappelhof

Ausgangslage

Ersatz von zwei sanierungsbedürftigen Transformatorenstationen durch eine neue Transformatorenstation inkl. Netzsanierungen.

Projektumfang

Neubau einer Transformatorenstation und Rückbau der beiden bestehenden Transformatorenstationen Bitex und Kappelhof. In diesem Zusammenhang wird auch das Kabelnetz saniert, drei Hausanschlüsse und 280m Freileitungen neu verkabelt.

Neubau Transformatorenstation

Die beiden bestehenden Transformatorenstationen sind am Ende ihrer Lebensdauer und müssen ersetzt werden. Eine neue Transformatorenstation im Bereich der bestehenden Transformatorenstation Kappelhof kann beide ersetzen. Sie verfügt zusätzlich über Reserve für den Ausbau des Gebiets Kappelhof und mögliche Ausbauten von Photovoltaikanlagen.

Sanierung Leitungsnetz

Mit dem Zusammenlegen der beiden Transformatorenstationen muss auch das Mittelspannungsnetz angepasst werden. Das Niederspannungsnetz sowie die Hausanschlüsse sind grösstenteils veraltet und müssen ersetzt werden. Die Freileitung Richtung Stagen wird durch eine unterirdische Kabelleitung ersetzt.

Kappelhof

Kostenzusammenstellung (ohne MWST)	
Tiefbaukosten	159 000
Transformatorenstation	317 000
Leitungsbauarbeiten	137 000
Strassenbeleuchtung	4 000
Projektierung, Bauleitung	93 000
Unvorhergesehenes	33 000
Total Investitionskosten	779 000

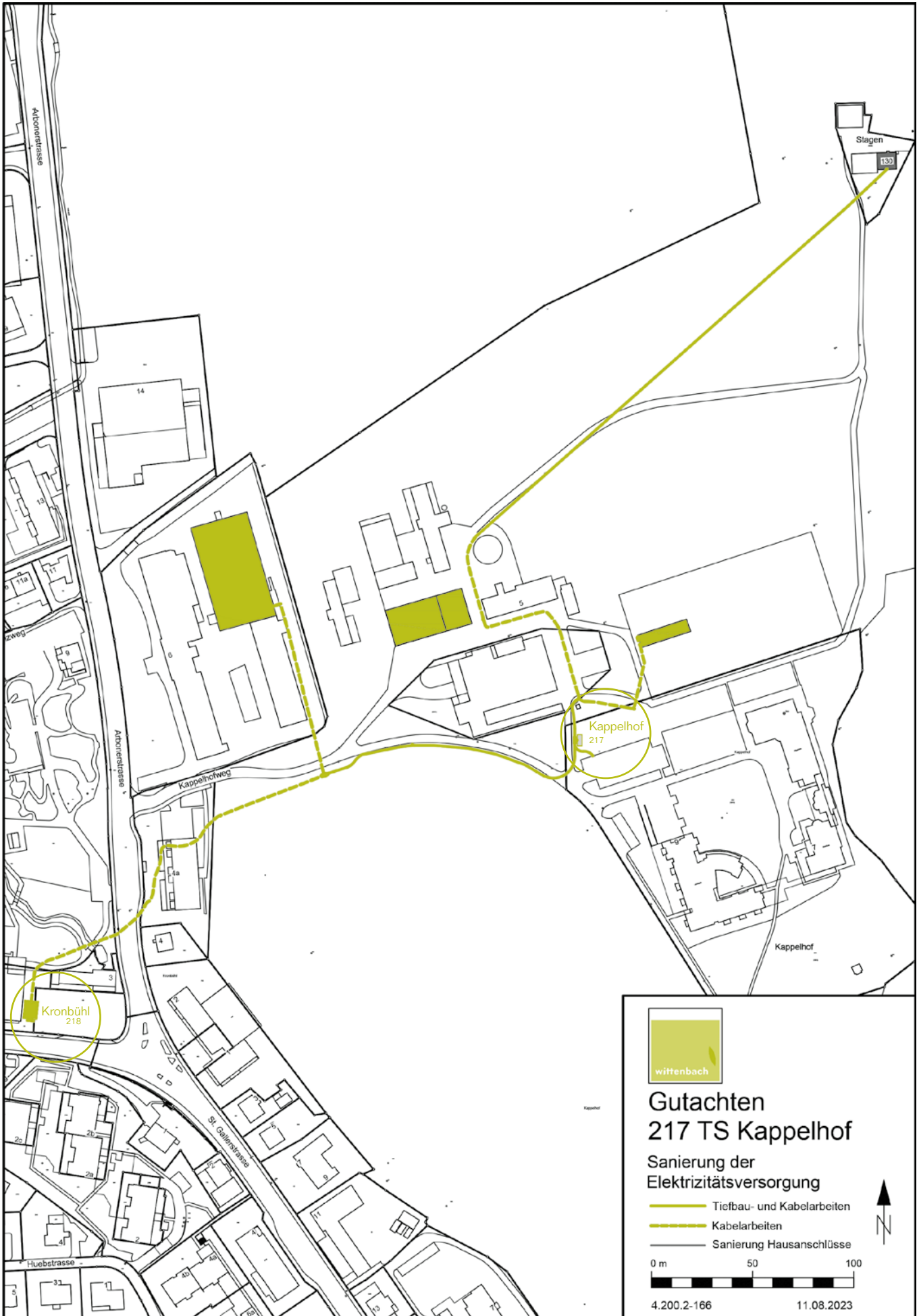
Der Gemeinderat unterbreitet Ihnen folgenden Antrag

Für die Sanierung der Elektrizitätsversorgung im Bereich Kappelhof sei ein Kredit von CHF 779'000 exkl. MwSt zu bewilligen.

9300 Wittenbach, 15. August 2023

Gemeinderat Wittenbach

Urs Schnellli Erwin Stadler
Vize-Gemeindepräsident Ratsschreiber



Notizen

Notizen

Notizen

Kontakte

Verzeichnis der Gemeindeverwaltung Wittenbach

Sammelruf für alle Amtsstellen Schalteröffnungszeiten

Mo	08.00–11.30 und 13.30–18.00 Uhr	info@wittenbach.ch	Tel. 071 292 21 11
Di bis Do	08.00–11.30 und 13.30–17.00 Uhr	www.wittenbach.ch	Fax 071 292 22 29
Fr	08.00–11.30 und 13.30–16.00 Uhr		

Dienststellen im Gemeindehaus

AHV-Zweigstelle	ahv@wittenbach.ch	Tel. 071 292 21 53
Bauverwaltung	bauverwaltung@wittenbach.ch	Tel. 071 292 22 44
Berufsbeistandschaft	sozialdienste@wittenbach.ch	Tel. 071 292 22 04
Betreibungsamt	betreibungsamt@wittenbach.ch	Tel. 071 292 21 85
Einwohneramt / Sektionschef / Zivilschutzstelle (Front-Office)	einwohneramt@wittenbach.ch	Tel. 071 292 21 22
Elektrizitätsversorgung	evw@wittenbach.ch	
– Abonentendienst		Tel. 071 292 21 82
– Betriebsleitung		Tel. 071 224 55 28
– Störungsdienst		Tel. 071 290 06 90
Fachstelle für Kind – Jugend – Familie		
– Erziehungs- und Jugendberatung	martin.koster@wittenbach.ch	Tel. 071 292 22 07
– Offene Jugendarbeit	jeremias.frei@wittenbach.ch	Tel. 071 292 21 27
– Schulsozialarbeit	fabio.lopes@wittenbach.ch	Tel. 071 292 15 35
Gemeindepräsidium / Ratskanzlei / Kommunikation	ratskanzlei@wittenbach.ch	Tel. 071 292 22 28
Finanzverwaltung	finanzverwaltung@wittenbach.ch	Tel. 071 292 21 82
Grundbuchamt	grundbuchamt@wittenbach.ch	Tel. 071 292 21 92
Schulverwaltung	primarschule@wittenbach.ch	Tel. 071 292 21 60
– Schulkreis Kronbühl	schulleitung.kronbuehl@schule-wittenbach.ch	Tel. 071 292 49 31
– Schulkreis Sonnenrain	schulleitung.sonnenrain@schule-wittenbach.ch	Tel. 071 292 49 71
– Schulkreis Steig	schulleitung.steig@schule-wittenbach.ch	Tel. 071 292 49 01
Sozialamt	sozialamt@wittenbach.ch	Tel. 071 292 21 53
Sozialberatung	sozialdienste@wittenbach.ch	Tel. 071 292 22 03
Steueramt	steueramt@wittenbach.ch	Tel. 071 292 21 35

Dienststellen ausserhalb Gemeindehaus

Alterszentrum Kappelhof	alterszentrum@wittenbach.ch	Tel. 071 292 28 28
Feuerwehrkommando, Dominik Sutter		Tel. 071 292 22 66
Kaminfeger, Cornel Rohner		Tel. 071 950 20 60
Kindes- und Erwachsenenschutzbehörde KESB Region St. Gallen		Tel. 071 224 54 77
Mütter- und Väterberatung, Telefonsprechstunde:	Mo bis Fr 08.00–09.45 Uhr / 13.00–15.00 Uhr	Tel. 071 227 11 70
Pro Senectute		Tel. 071 388 20 50
Regionales Zivilstandsamt St. Gallen		Tel. 071 224 52 48
Schloss Dottenwil		Tel. 071 298 26 62
Spitex RegioWittenbach		Tel. 071 298 45 47
Vermittler, Vermittleramt St. Gallen		Tel. 058 229 73 58
Wasserversorgung		
– Störungsdienst		Tel. 071 292 20 70
– Administration		Tel. 071 298 04 81

Impressum

Satz und Druck: Ostschweiz Druck AG, Wittenbach

Titelbild: © Peter Bernet, Wittenbach



